

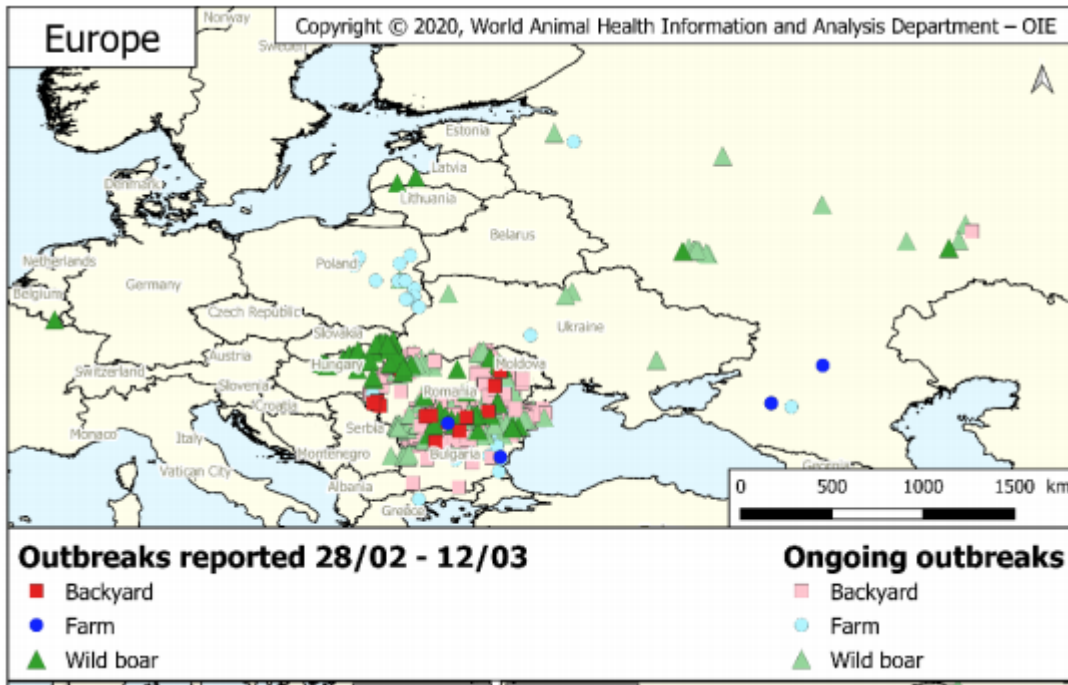
Actualización situación mundial de Peste Porcina Africana (PPA)

18.03.2020

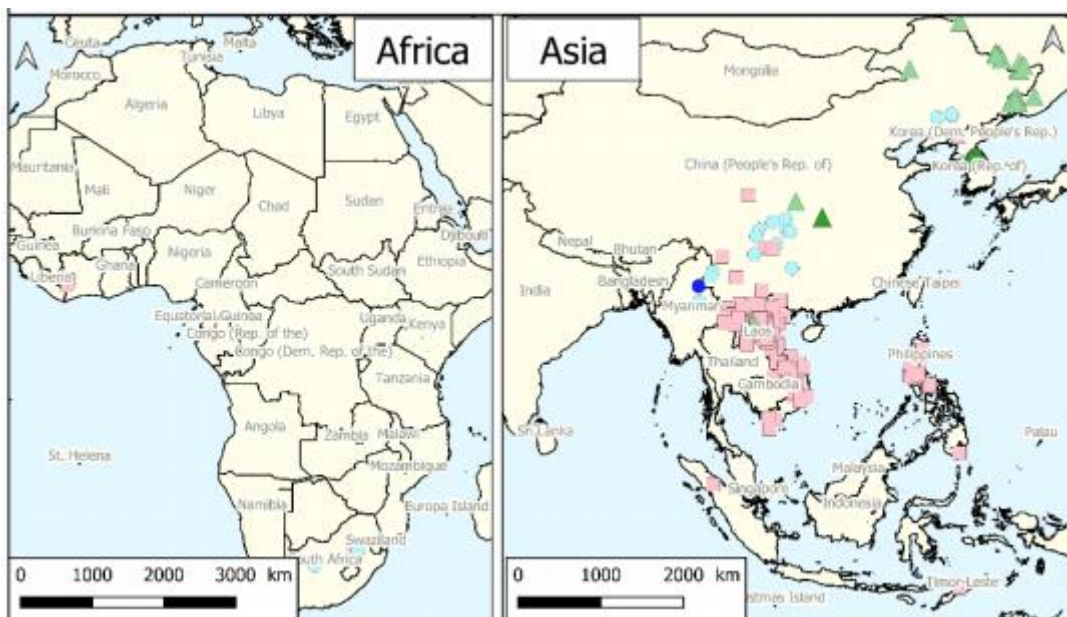
Elaboración: Dra. Vanessa Max K.

Según reportes de la Organización Mundial de Sanidad Animal (OIE), los países con focos activos de PPA entre 2018 y 2019 fueron: África 23 países, en Europa 10 y en Asia 9 países, en algunos casos en animales domésticos, ya sean comerciales o no industriales o de traspatio y otros en jabalíes o bien en diversos estratos.

Distribución especial de casos de PPA notificados a la OIE entre el 28 de febrero y 12 de marzo de 2020 en los continentes europeo, asiático y africano:



Actualización de situación mundial de Peste Porcina Africana



Según la OIE, entre el 28 de febrero y 12 de marzo del 2020, 437 nuevos focos de PPA fueron notificados a nivel mundial. A la fecha, existen aún 9.009 focos activos o en curso, de los cuales un 46% están en Vietnam y un 37% en Rumania. En reportes previos de la OIE se observaba un número levemente mayor de casos de PPA a nivel mundial, tanto nuevos como en curso.

En total en el período entre el 28 de febrero y 12 de marzo del 2020 los países con focos nuevos y/o vigentes son 23; de Europa 12 países (Belgica, Bulgaria, Grecia, Hungría, Latvia, Moldova, Polonia, Rumania, Rusia, Serbia, Eslovaquia y Ucrania). De Asia 9 países (República de China, Indonesia, República Democrática de Corea, República de Corea, Laos, Myanmar, Filipinas, Timor Oriental y Vietnam) y en África 2 países (Costa de Marfil y Sudafrica).

En terminos generales se notificaron mayor número de focos en jabalíes silvestres en el período de febrero a marzo del 2020. Por ejemplo, en Asia hubo 124 focos en Corea. En el caso de Europa se notificaron 310 focos de PPA, de los cuales el 93% correspondían a jabalíes silvestres, ahora bien se debe considerar que en la Unión Europea realizan vigilancia activa específica en los jabalíes y que un solo animal positivo a PPA se considera un foco. África no presentó nuevos brotes de PPA en el período.

Se debe recordar a nuestros usuarios del SAG así como los médicos veterinarios y técnicos del SAG que recuerden la importancia de poseer un diagnóstico precoz en caso de poseer sospecha de enfermedades exóticas a Chile, por esto fomente la vigilancia pasiva de enfermedades.

Fuente: OIE African Swine Fever (ASF) Report N° 39: February 28 to March 12, 2020 World Animal Health Information and Analysis Department https://www.oie.int/fileadmin/Home/eng/Animal_Health_in_the_World/docs/pdf/Disease_cards/ASF/Report_39_Current_situation_of ASF.pdf.