

## PESTE PORCINA AFRICANA (PPA)

| Descripción   | Definición de Caso |  |  |
|---|--------------------|--|--|
|   | Caso               | Descripción  | Acciones Inmediatas  |
| <p>Enfermedad infectocontagiosa no zoonótica de presentación hemorrágica generalizada. La forma aguda, de mortalidad muy elevada, cursa con fiebre alta, pérdida de apetito, alteraciones de carácter congestivo-hemorrágico, y trastornos funcionales digestivos y respiratorios. Actualmente es endémica en países del África subsahariana, y en Cerdeña (Italia); sin embargo, se han presentado casos en Rusia, área del Cáucaso, China, sudeste asiático y en algunos países de la UE. No existe tratamiento, ni vacuna.</p> | Probable           | <p>-Signos Clínicos: alta morbilidad y mortalidad. Lesiones cutáneas hemorrágicas, episodio febril agudo, melena, cianosis de la piel especialmente de las extremidades (orejas, la cara interna de los miembros posteriores, cola, hocico).</p> <p>y/o</p> <p>-Lesiones patológicas compatibles: petequias y equimosis generalizadas, hemorragia en tonsilas (tonsilitis necrótica bilateral), y riñón (petequias corticales de riñón le dan el aspecto de "huevo de pava"), infarto multifocal del margen del bazo, esplenomegalia, linfonódulos aumentados de tamaño y hemorrágicos; edema pulmonar y edema de la pared de la vesícula biliar.</p> <p>y/o</p> <p>-Resultado positivo a prueba ELISA sin presencia de signos clínicos.</p> <p>y/o</p> <p>-Resultado positivo a prueba PCR laboratorio no oficial.</p>                              | <p>-Restricción de movimiento.</p> <p>-Toma de muestra para diagnóstico confirmatorio.</p> <p>-Investigación epidemiológica.</p> |
| <p>La PPA es causada por un virus ADN de la familia <i>Asfarviridae</i>, género <i>Asfivirus</i>. Resistente a bajas temperaturas, sin embargo, inactivado por acción del calor a 56°C/70 min; 60°C/20 min, a pH &lt;3.9 o &gt;11,5 en un medio libre de suero.</p>   | Confirmado         | <p>Aislamiento del virus de la PPA en muestras de un suido; ó</p> <p>La detección de antígeno o ácido ribonucleico específico del virus de la PPA en muestras de un suido que haya manifestado signos clínicos o lesiones patológicas compatibles con la PPA o que esté epidemiológicamente relacionado con un caso confirmado o presunto de PPA, o de un suido que haya dado motivo para sospechar una asociación o un contacto previo con el virus de la PPA; ó</p> <p>La identificación de anticuerpos específicos del virus de la PPA en muestras de suido que haya manifestado signos clínicos o lesiones patológicas compatibles con la enfermedad, o que esté epidemiológicamente relacionado con un caso confirmado o presunto de PPA, o que haya dado motivo para sospechar una asociación o un contacto previo con el virus de la PPA.</p> | <p>Activación de Plan de contingencia PPA.</p>   |

| Fuentes de Infección  | Especies susceptibles  |
|---|--|
| <p>Sangre, tejidos, secreciones y excreciones de animales enfermos y/o muertos. Los animales persistentemente infectados y garrapatas del género <i>Ornithodoros</i> del continente africano también se consideran fuentes de infección. Productos cárnicos infectados presentes en equipaje acompañado de pasajeros, <i>catering</i> y entrega de alimentación de desperdicios a los cerdos.</p> | <p>La PPA afecta a los miembros de la familia de los suinos. Las especies que pueden infectarse incluyen al cerdo doméstico, jabalí europeo, jabalí africano (<i>Phacochoerus africanus</i>), potamóquero de río (<i>Potamochoerus porcus</i>), jabalí gigante de la selva (<i>Hylochoerus spp.</i>) y los pecaríes (<i>Tayassu spp.</i>).</p> |

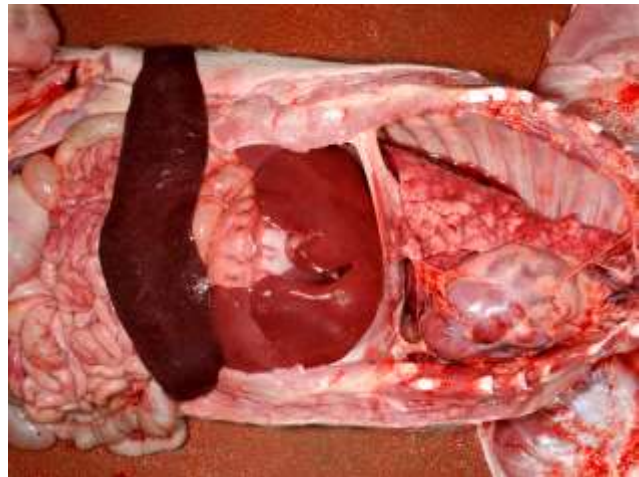
## Transmisión

Directa: contacto directo, generalmente se produce por vía oronasal. El virus PPA se puede encontrar en todos los tejidos y fluidos corporales, pero los niveles más elevados se encuentran principalmente en la sangre.

Indirecta: tradicionalmente la vía de ingreso en áreas libres se ha producido a través de desechos no cocinados de origen porcino que han servido de alimento para otros cerdos. También se ha señalado transmisión a través de fómites y vectores biológicos, garrapatas, del género *Ornithodoros*, actuando como reservorio.

## Lesiones y signología

Formas de presentación: Hiperaguda, Aguda, Subaguda y Crónica. Sus signos clínicos van asociados directamente con la virulencia del agente etiológico. Ocurre un enrojecimiento de las puntas de las orejas, cola, extremidades distales, zonas ventrales del pecho y el abdomen. Fiebre (40,5-42°C), taquicardia y taquipnea. Se pueden producir vómitos, diarrea hemorrágica y secreciones oculares, las hembras gestantes pueden abortar. La muerte ocurre en un plazo de 6-13 días, o hasta 20 días, previo a ello hay falta de coordinación, anorexia, apatía y cianosis. Los animales sobrevivientes son portadores del virus de por vida.



Fotos: Center for Food Security and Public Health

### Toma de muestra

Bazo, riñón, tonsilas, linfonódulos, sangre sin anticoagulante y con EDTA.

### Diagnóstico

Elisa-C.  
PCR Tiempo real

### Diagnóstico diferencial

Síndrome enfermedades rojas en cerdos: Peste Porcina Clásica (PPC); Erisipela; Salmonelosis; Pasteurelisis; Enfermedad septicémica.