

SERVICIO AGRÍCOLA Y GANADERO

# CATÁLOGO DE VARIEDADES

REGISTRO DE VARIEDADES APTAS PARA CERTIFICACIÓN

PAPA | *Solanum tuberosum* L.



SAG  
Ministerio de  
Agricultura

Gobierno de Chile



## PRESENTACIÓN

Este catálogo tiene como propósito entregar a los/as agricultores/as de papa, y a la industria semillera o agroalimentaria de este cultivo, información sobre las características agronómicas y de calidad de cada una de las variedades de papa que se encuentran inscritas y vigentes en el Registro de Variedades Aptas para Certificación que administra el Servicio Agrícola y Ganadero..

El Subdepartamento de Certificación de Semillas y Plantas Frutales del SAG ha elaborado este catálogo, para dar a conocer las diferentes variedades de papa que actualmente se están certificando en el país y que de este modo, los agricultores puedan escoger conforme a sus propios requerimientos.

La información contenida ha sido proporcionada por los mantenedores de cada variedad y corroborada por el Servicio.



## ÍNDICE

<b>PRESENTACIÓN</b>	1
Adara-NS.	5
Agata.	7
Asterix.	9
Atlantic.	11
Baraka.	13
Cardinal.	15
Cornado.	17
Desiree.	19
Kaia-NS.	21
Karu INIA.	23
Kuyén INIA.	25
Markies.	27
Memphis.	29
Monalisa.	31
Mozart.	33
Patagonia INIA.	35
Pukara INIA.	37
Puyehue INIA.	39
Red Fantasy.	41
Red Lady.	43
Red Scarlett.	45
Rodeo.	47
Romano.	49
Rosara.	51
Rosi.	53
Shepody.	55
Symfonia.	57
Trauko-NS.	59
VR 808.	61
Yagana INIA.	63



## ADARA-NS

## I. ANTECEDENTES GENERALES

Año de inscripción de la variedad:	2016
Creador:	Boris Contreras K.
Mantenedor:	Novaseed Ltda.
Origen:	Chile

## II. CARACTERÍSTICAS AGRONÓMICAS

Zona de cultivo:	Zona central y zona sur
Época de plantación:	
Zona central:	Agosto - diciembre
Zona sur:	Septiembre - diciembre.
Época de madurez:	Temprana

## III. DESCRIPCIÓN VARIETAL

Hábito de crecimiento:	Semierecto
Forma del brote:	Esférica
Número de radículas del brote:	Bajo
Pigmentación antociánica del tallo:	Débil
Presencia de folíolos secundarios en la hoja:	Débil
Intensidad color verde de la hoja:	Claro
Frecuencia de flores:	Baja
Color de la flor:	Rosado claro / Violeta claro
Tamaño de la inflorescencia:	Media
Altura de la planta:	Corta

## IV. CARACTERÍSTICAS DEL TUBÉRCULO

Forma del tubérculo:	Ovalado largo
Color de la piel:	Roja
Color de la pulpa:	Crema
Profundidad de los ojos:	Muy poco profundos
Período de latencia:	Medio
Aptitud:	Consumo fresco (puré, cocida, frita)

## V. OBSERVACIONES

REACCIÓN A ENFERMEDADES	Reacción
Tizón tardío en follaje	S
PLRV	s/i
PVX	s/i
PVY	R
Nematodo dorado	S

\*: Resistente (R); Moderadamente Resistente (MR); Moderadamente Susceptible (MS); Susceptible (S); Tolerante (T); Sin información (s/i).

*Solanum tuberosum* L.

PAPA

ADARA - NS



## ĀGATA

### I. ANTECEDENTES GENERALES

Año de inscripción de la variedad:	2006
Creador:	W. Weibull B. V.
Mantenedor:	Semillas Llanquihue Ltda.
Origen:	Holanda

### II. CARACTERÍSTICAS AGRONÓMICAS

Zona de cultivo:	Todo el país
Época de plantación:	
Zona Norte:	Marzo - mayo
Zona Centro:	Julio - septiembre
Zona Sur:	Septiembre - noviembre
Época de madurez:	Media

### III. DESCRIPCIÓN VARIETAL

Hábito de crecimiento:	Semierecto
Altura de la planta:	Media
Forma del brote:	Cilíndrica ancha
Número de radículas del brote:	Medio
Pigmentación antocianica del tallo:	Débil
Presencia de folíolos secundarios en la hoja:	Media
Intensidad color verde de la hoja:	Claro
Frecuencia de flores:	Ausente o muy baja
Color de la flor:	Blanca
Tamaño de la inflorescencia:	Media

### IV. CARACTERÍSTICAS DEL TUBÉRCULO

Forma del tubérculo:	Ovalado
Color de la piel:	Amarilla
Color de la pulpa:	Amarillo medio
Profundidad de los ojos:	Poco profundos
Período de latencia:	Media
Aptitud:	Consumo fresco (puré, cocida, frita)

### V. OBSERVACIONES

REACCIÓN A ENFERMEDADES	Reacción
Tizón tardío en follaje	<b>MS</b>
PLRV	<b>MR</b>
PVX	<b>MS</b>
PVY	<b>MR</b>
Nematodo dorado	<b>R</b>

\*: Resistente (R); Moderadamente Resistente (MR); Moderadamente Susceptible (MS); Susceptible (S); Tolerante (T); Sin información (s/i).



*Solanum tuberosum* L.

PAPA

ÃGATA



## ASTERIX

## I. ANTECEDENTES GENERALES

Año de inscripción de la variedad:	1992
Creador:	K Ropta - Z.P.C.
Mantenedor:	Semillas SZ
Origen:	Holanda

## II. CARACTERÍSTICAS AGRONÓMICAS

Zona de cultivo:	Región de Coquimbo a Región de Los Lagos
Época de plantación:	Junio - diciembre
Época de madurez:	Media a tardía

## III. DESCRIPCIÓN VARIETAL

Hábito de crecimiento:	Erecto
Altura de la planta:	Alta
Forma del brote:	Cónico
Número de radículas del brote:	Medio
Pigmentación antocianica del tallo:	Media a fuerte
Presencia de folíolos secundarios en la hoja:	Media
Intensidad color verde de la hoja:	Medio a oscuro
Frecuencia de flores:	Alta a muy alta
Color de la flor:	Violeta azulado
Tamaño de la inflorescencia:	Media a grande

## IV. CARACTERÍSTICAS DEL TUBÉRCULO

Forma del tubérculo:	Ovalado largo
Color de la piel:	Roja
Color de la pulpa:	Amarilla
Profundidad de los ojos:	Poco profundos a medios
Período de latencia:	Media
Aptitud:	Consumo fresco (puré, cocida, frita)

## V. OBSERVACIONES

REACCIÓN A ENFERMEDADES	Reacción
Tizón tardío en follaje	S
PLRV	S
PVX	MS
PVY	S
Nematodo dorado	R

\*: Resistente (R); Moderadamente Resistente (MR); Moderadamente Susceptible (MS); Susceptible (S); Tolerante (T); Sin información (s/i).

*Solanum tuberosum* L.

PAPA

ÁSTERIX



## ATLANTIC

### I. ANTECEDENTES GENERALES

Año de inscripción de la variedad:	2015
Creador:	USDA
Mantenedor:	Semillas Pacífico, Semillas Llanquihue
Origen:	Estados Unidos

### II. CARACTERÍSTICAS AGRONÓMICAS

Zona de cultivo:	Zona norte - zona sur
Época de plantación:	
Zona norte:	Marzo - mayo
Zona central:	Julio - septiembre
Zona sur:	Septiembre - noviembre
Época de madurez:	Media - elevada

### III. DESCRIPCIÓN VARIETAL

Hábito de crecimiento :	Semierecto
Altura de la planta:	Media
Forma del brote:	Cónica
Número de radículas del brote:	Alto
Pigmentación antociánica del tallo:	Débil
Presencia de folíolos secundarios en la hoja:	Débil
Intensidad color verde de la hoja:	Claro
Frecuencia de flores:	Elevada
Color de la flor:	Violeta rojizo
Tamaño de la inflorescencia:	Media

### IV. CARACTERÍSTICAS DEL TUBÉRCULO

Forma del tubérculo:	Ovalado
Color de la piel:	Blanca
Color de la pulpa:	Blanca
Profundidad de los ojos:	Medios
Período de latencia:	Media
Aptitud:	Consumo fresco (puré, cocida, frita) y agroindustria (chips y pre-frita congelada)

### V. OBSERVACIONES

REACCIÓN A ENFERMEDADES	Reacción
Tizón tardío en follaje	<b>MS</b>
PLRV	<b>MR</b>
PVX	<b>R</b>
PVY	<b>S</b>
Nematodo dorado	<b>R</b>

\*: Resistente (R); Moderadamente Resistente (MR); Moderadamente Susceptible (MS); Susceptible (S); Tolerante (T); Sin información (s/i).



*Solanum tuberosum* L.

PAPA

ATLANTIC



## BARAKA

## I. ANTECEDENTES GENERALES

Año de inscripción de la variedad:	2016
Creador:	Z. P. C.
Mantenedor:	Willem Bierma
Origen:	Holanda

## II. CARACTERÍSTICAS AGRONÓMICAS

Zona de cultivo:	Región Metropolitana - Región de Magallanes y de la Antártica Chilena
Época de plantación:	Julio - octubre
Época de madurez:	Tardía

## III. DESCRIPCIÓN VARIETAL

Hábito de crecimiento:	Erecto
Altura de la planta:	Muy larga
Forma del brote:	Cónica
Número de radículas del brote:	Bajo
Pigmentación antocianica del tallo:	Ausente o muy débil
Presencia de folíolos secundarios en la hoja:	Fuerte
Intensidad color verde de la hoja:	Medio
Frecuencia de flores:	Elevada
Color de la flor:	Violeta rojizo
Tamaño de la inflorescencia:	Grande

## IV. CARACTERÍSTICAS DEL TUBÉRCULO

Forma del tubérculo:	Ovalado
Color de la piel:	Amarillo
Color de la pulpa:	Amarillo claro
Profundidad de los ojos:	Poco profundos
Período de latencia:	Largo
Aptitud:	Consumo fresco (puré, cocida, frita) y agroindustria

## V. OBSERVACIONES

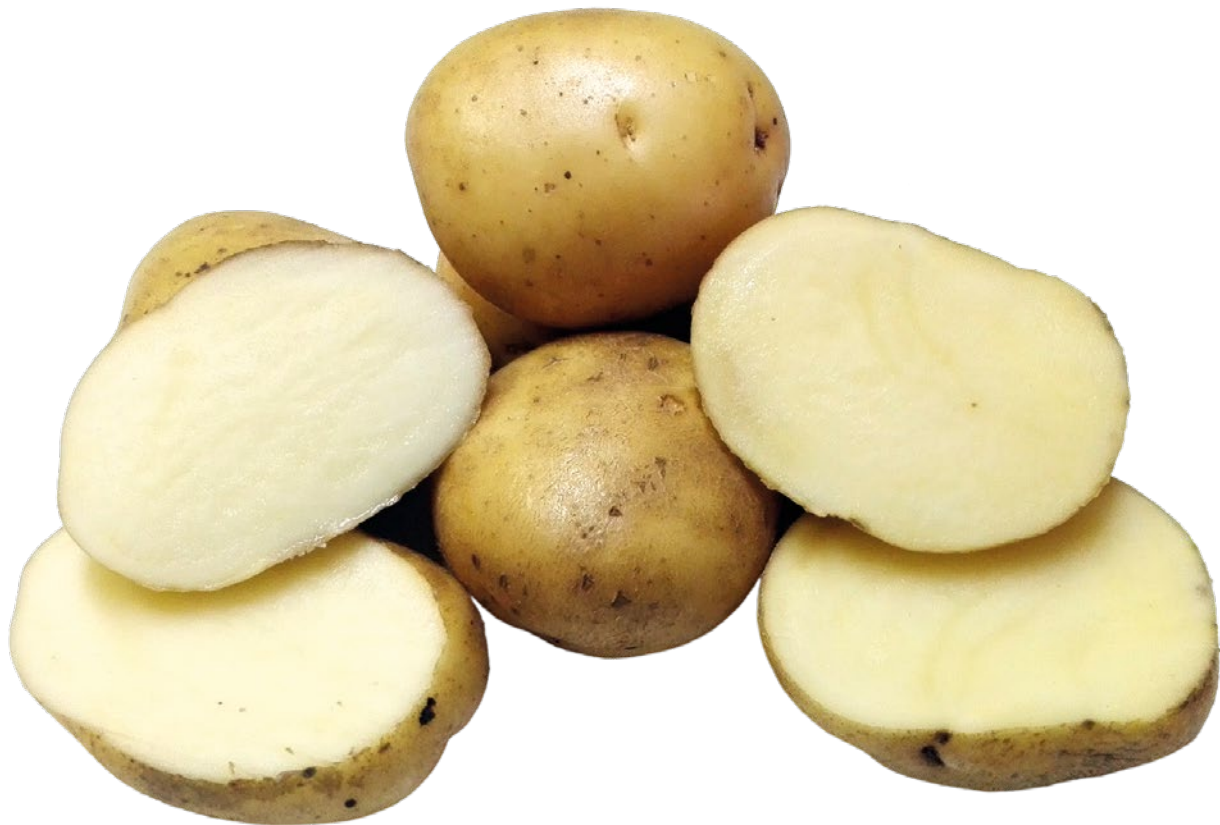
REACCIÓN A ENFERMEDADES	Reacción
Tizón tardío en follaje	<b>MR</b>
PLRV	<b>MS</b>
PVX	<b>R</b>
PVY	<b>R</b>
Nematodo dorado	<b>S</b>

\*: Resistente (R); Moderadamente Resistente (MR); Moderadamente Susceptible (MS); Susceptible (S); Tolerante (T); Sin información (s/i).

*Solanum tuberosum* L.

PAPA

BARAKA



## CARDINAL

## I. ANTECEDENTES GENERALES

Año de inscripción de la variedad:	2016
Creador:	F. Brands
Mantenedor:	Semillas SZ, E.E. Puerto Octay, Willem Bierma
Origen:	Holanda

## II. CARACTERÍSTICAS AGRONÓMICAS

Zona de cultivo:	Región de Atacama - Región de Los Lagos
Época de plantación:	Abril - octubre
Época de madurez:	Media

## III. DESCRIPCIÓN VARIETAL

Hábito de crecimiento:	Erecto
Altura de la planta:	Larga
Forma del brote:	Cilíndrica ancha
Número de radículas del brote:	Bajo
Pigmentación antociánica del tallo:	Fuerte
Presencia de folíolos secundarios en la hoja:	Medio
Intensidad color verde de la hoja:	Medio
Frecuencia de flores:	Elevada
Color de la flor:	Violeta azulado
Tamaño de la inflorescencia:	Grande

## IV. CARACTERÍSTICAS DEL TUBÉRCULO

Forma del tubérculo:	Ovalado largo
Color de la piel:	Roja
Color de la pulpa:	Amarillo claro
Profundidad de los ojos:	Poco profundos
Período de latencia:	Corta
Aptitud:	Consumo fresco (puré, cocida)

## V. OBSERVACIONES

REACCIÓN A ENFERMEDADES	Reacción
Tizón tardío en follaje	MR
PLRV	MR
PVX	MR
PVY	MR
Nematodo dorado	R

\*: Resistente (R); Moderadamente Resistente (MR); Moderadamente Susceptible (MS); Susceptible (S); Tolerante (T); Sin información (s/i).



*Solanum tuberosum* L.

PAPA

CARDINAL



## CORNADO

## I. ANTECEDENTES GENERALES

Año de inscripción de la variedad:	2016
Creador:	Könst Research BV
Mantenedor:	Willem Bierma
Origen:	Holanda

## II. CARACTERÍSTICAS AGRONÓMICAS

Zona de cultivo:	Región de Atacama - Región de La Araucanía
Época de plantación:	Abril - octubre
Época de madurez:	Muy tardía

## III. DESCRIPCIÓN VARIETAL

Hábito de crecimiento:	Erecto
Altura de la planta:	Larga
Forma del brote:	Cónica
Número de radículas del brote:	Medio
Pigmentación antocianica del tallo:	Media a fuerte
Presencia de folíolos secundarios en la hoja:	Fuerte
Intensidad color verde de la hoja:	Oscuro
Frecuencia de flores:	Media
Color de la flor:	Violeta rojizo
Tamaño de la inflorescencia:	Media

## IV. CARACTERÍSTICAS DEL TUBÉRCULO

Forma del tubérculo:	Ovalado
Color de la piel:	Roja
Color de la pulpa:	Amarillo claro
Profundidad de los ojos:	Poco profundos
Período de latencia:	Media
Aptitud:	Consumo fresco (puré, cocida, frita). Apta para primores por rápido llenado de tubérculo

## V. OBSERVACIONES

REACCIÓN A ENFERMEDADES	Reacción
Tizón tardío en follaje	R
PLRV	MR
PVX	S
PVY	MR
Nematodo dorado	R

\*: Resistente (R); Moderadamente Resistente (MR); Moderadamente Susceptible (MS); Susceptible (S); Tolerante (T); Sin información (s/i).

*Solanum tuberosum* L.

PAPA

CORNADO



## DESIREE

## I. ANTECEDENTES GENERALES

Año de inscripción de la variedad:	2016
Creador:	B.V. de Z.P.C.
Mantenedor:	E.E. Puerto Octay, INIA, Semillas SZ, Willem Bierma
Origen:	Holanda

## II. CARACTERÍSTICAS AGRONÓMICAS

Zona de cultivo:	Región Metropolitana - Región de Magallanes y de la Antártica
Época de plantación:	Agosto - diciembre
Época de madurez:	Media

## III. DESCRIPCIÓN VARIETAL

Hábito de crecimiento:	Semierecto
Altura de la planta:	Larga
Forma del brote:	Cónica
Número de radículas del brote:	Bajo
Pigmentación antocianica del tallo:	Media
Presencia de folíolos secundarios en la hoja:	Media
Intensidad color verde de la hoja:	Medio
Frecuencia de flores:	Muy elevada
Color de la flor:	Violeta rojizo
Tamaño de la inflorescencia:	Grande

## IV. CARACTERÍSTICAS DEL TUBÉRCULO

Forma del tubérculo:	Ovalado largo
Color de la piel:	Roja
Color de la pulpa:	Amarillo claro
Profundidad de los ojos:	Poco profundos
Período de latencia:	Media
Aptitud:	Consumo fresco (puré, cocida, frita). Papa de guarda. Agroindustria

## V. OBSERVACIONES

REACCIÓN A ENFERMEDADES	Reacción
Tizón tardío en follaje	<b>MR</b>
PLRV	<b>MS</b>
PVX	<b>MS</b>
PVY	<b>MS</b>
Nematodo dorado	<b>S</b>

\*: Resistente (R); Moderadamente Resistente (MR); Moderadamente Susceptible (MS); Susceptible (S); Tolerante (T); Sin información (s/i).



*Solanum tuberosum* L.

PAPA

DESIREE



## KAIA-NS

### I. ANTECEDENTES GENERALES

Año de inscripción de la variedad:	2016
Creador:	Boris Contreras K.
Mantenedor:	Novaseed Ltda.
Origen:	Chile

### II. CARACTERÍSTICAS AGRONÓMICAS

Zona de cultivo:	Zona central a sur
Época de plantación:	Agosto - diciembre
Zona central:	Septiembre - diciembre
Zona sur:	
Época de madurez:	Media

### III. DESCRIPCIÓN VARIETAL

Hábito de crecimiento:	Semierecto
Altura de la planta:	Media
Forma del brote:	Ovoide
Número de radículas del brote:	Medio
Pigmentación antocianica del tallo:	Fuerte
Presencia de folíolos secundarios en la hoja:	Media
Intensidad color verde de la hoja:	Oscura
Frecuencia de flores:	Baja
Color de la flor:	Rosado claro - violeta
Tamaño de la inflorescencia:	Media

### IV. CARACTERÍSTICAS DEL TUBÉRCULO

Forma del tubérculo:	Ovalado largo
Color de la piel:	Rojo oscuro
Color de la pulpa:	Crema
Profundidad de los ojos:	Muy poco profundos
Período de latencia:	Corto - medio
Aptitud:	Consumo fresco (puré, cocida, frita)

### V. OBSERVACIONES

REACCIÓN A ENFERMEDADES	Reacción
Tizón tardío en follaje	S
PLRV	s/i
PVX	s/i
PVY	S
Nematodo dorado	S

\*: Resistente (R); Moderadamente Resistente (MR); Moderadamente Susceptible (MS); Susceptible (S); Tolerante (T); Sin información (s/i).

*Solanum tuberosum* L.

PAPA

KAIA - NS



## KARU INIA

## I. ANTECEDENTES GENERALES

Año de inscripción de la variedad:	2002
Creador:	INIA
Mantenedor:	INIA
Origen:	Chile

## II. CARACTERÍSTICAS AGRONÓMICAS

Zona de cultivo:	Región Metropolitana a Región de Magallanes y de la Antártica Chilena
Época de plantación:	Zona centro: Julio-agosto; Zona Biobío - La Araucanía: Agosto-septiembre; Zona Los Ríos - Los Lagos: Septiembre - octubre
Época de madurez:	Media

## III. DESCRIPCIÓN VARIETAL

Hábito de crecimiento:	Erecto
Altura de la planta:	Media
Forma del brote:	Ovoide
Número de radículas del brote:	Medio
Pigmentación antociánica del tallo:	Media
Presencia de folíolos secundarios en la hoja:	Media
Intensidad color verde de la hoja:	Medio
Frecuencia de flores:	Media

Color de la flor:	Violeta
Tamaño de la inflorescencia:	Media

## IV. CARACTERÍSTICAS DEL TUBÉRCULO

Forma del tubérculo:	Ovalado largo
Color de la piel:	Roja
Color de la pulpa:	Amarillo claro
Profundidad de los ojos:	Muy poco profundos
Período de latencia:	Larga
Aptitud:	Consumo fresco (puré, cocida, frita)

## V. OBSERVACIONES

REACCIÓN A ENFERMEDADES	Reacción
Tizón tardío en follaje	<b>MS</b>
PLRV	<b>MS</b>
PVX	<b>R</b>
PVY	<b>MS</b>
Nematodo dorado	<b>R</b>

\*: Resistente (R); Moderadamente Resistente (MR); Moderadamente Susceptible (MS); Susceptible (S); Tolerante (T); Sin información (s/i).



*Solanum tuberosum* L.

PAPA

KARU INIA



## KUYÉN INIA

## I. ANTECEDENTES GENERALES

Año de inscripción de la variedad:	2015
Creador:	INIA
Mantenedor:	INIA
Origen:	Chile

## II. CARACTERÍSTICAS AGRONÓMICAS

Zona de cultivo:	Región de Ñuble - Región de Los Lagos
Época de plantación: Zona centro sur: Zona sur:	Agosto a septiembre Septiembre a noviembre
Época de madurez:	Media

## III. DESCRIPCIÓN VARIETAL

Hábito de crecimiento:	Semierecto
Altura de la planta:	Media
Forma del brote:	Cilíndrica ancha
Número de radículas del brote:	Medio
Pigmentación antocianica del tallo:	Débil
Presencia de folíolos secundarios en la hoja:	Media
Intensidad color verde de la hoja:	Claro
Frecuencia de flores:	Madia
Color de la flor:	Blanca
Tamaño de la inflorescencia:	Media

## IV. CARACTERÍSTICAS DEL TUBÉRCULO

Forma del tubérculo:	Ovalado largo
Color de la piel:	Amarilla clara
Color de la pulpa:	Crema
Profundidad de los ojos:	Muy poco profundos
Período de latencia:	Media
Aptitud:	Agroindustria (pre-frita congelada)

## V. OBSERVACIONES

REACCIÓN A ENFERMEDADES	Reacción
Tizón tardío en follaje	S
PLRV	S
PVX	R
PVY	S
Nematodo dorado	S

\*: Resistente (R); Moderadamente Resistente (MR); Moderadamente Susceptible (MS); Susceptible (S); Tolerante (T); Sin información (s/i).

*Solanum tuberosum* L.

PAPA

KUYÉN INIA



## MARKIES

## I. ANTECEDENTES GENERALES

Año de inscripción de la variedad:	2007
Creador:	Agrico B. V.
Mantenedor:	Semillas Llanquihue Ltda.
Origen:	Holanda

## II. CARACTERÍSTICAS AGRONÓMICAS

Zona de cultivo:	Todo el país
Época de plantación:	
Zona norte:	Marzo - mayo
Zona centro:	Julio - septiembre
Zona sur:	Septiembre - noviembre
Época de madurez:	Tardía

## III. DESCRIPCIÓN VARIETAL

Hábito de crecimiento:	Erecto
Altura de la planta:	Larga
Forma del brote:	Cónica
Número de radículas del brote:	Bajo
Pigmentación antociánica del tallo:	Media
Presencia de folíolos secundarios en la hoja:	Media
Intensidad color verde de la hoja:	Oscuro
Frecuencia de flores:	Elevada
Color de la flor:	Blanca
Tamaño de la inflorescencia:	Media

## IV. CARACTERÍSTICAS DEL TUBÉRCULO

Forma del tubérculo:	Ovalado
Color de la piel:	Amarilla
Color de la pulpa:	Amarillo claro
Profundidad de los ojos:	Muy poco profundos
Período de latencia:	Media
Aptitud:	Consumo fresco (puré, cocida, frita)

## V. OBSERVACIONES

REACCIÓN A ENFERMEDADES	Reacción
Tizón tardío en follaje	<b>MS</b>
PLRV	<b>S</b>
PVX	<b>MS</b>
PVY	<b>MR</b>
Nematodo dorado	<b>S</b>

\*: Resistente (R); Moderadamente Resistente (MR); Moderadamente Susceptible (MS); Susceptible (S); Tolerante (T); Sin información (s/i).

*Solanum tuberosum* L.

PAPA

MARKIES





## MEMPHIS

## I. ANTECEDENTES GENERALES

Año de inscripción de la variedad:	2015
Creador:	HZPC Holland B.V
Mantenedor:	Semillas SZ
Origen:	Holanda

## II. CARACTERÍSTICAS AGRONÓMICAS

Zona de cultivo:	Región de Coquimbo - Región de Los Lagos
Época de plantación:	Mayo - diciembre
Madurez:	Temprana

## III. DESCRIPCIÓN VARIETAL

Hábito de crecimiento:	Semierecto
Altura de la planta	Media
Forma del brote:	Ovoide
Número de radículas del brote:	Medio
Pigmentación antociánica del tallo:	Fuerte
Presencia de folíolos secundarios en la hoja:	Medio
Intensidad color verde de la hoja:	Medio a oscuro
Frecuencia de flores:	Baja a media
Color de la flor:	Violeta rojizo
Tamaño de la inflorescencia:	Pequeña a media

## IV. CARACTERÍSTICAS DEL TUBÉRCULO

Forma del tubérculo:	Ovalado largo
Color de la piel:	Roja
Color de la pulpa:	Amarillo claro
Profundidad de los ojos:	Muy poco profundos
Período de latencia:	Media
Aptitud:	Consumo fresco (puré, cocida, frita)

## V. OBSERVACIONES

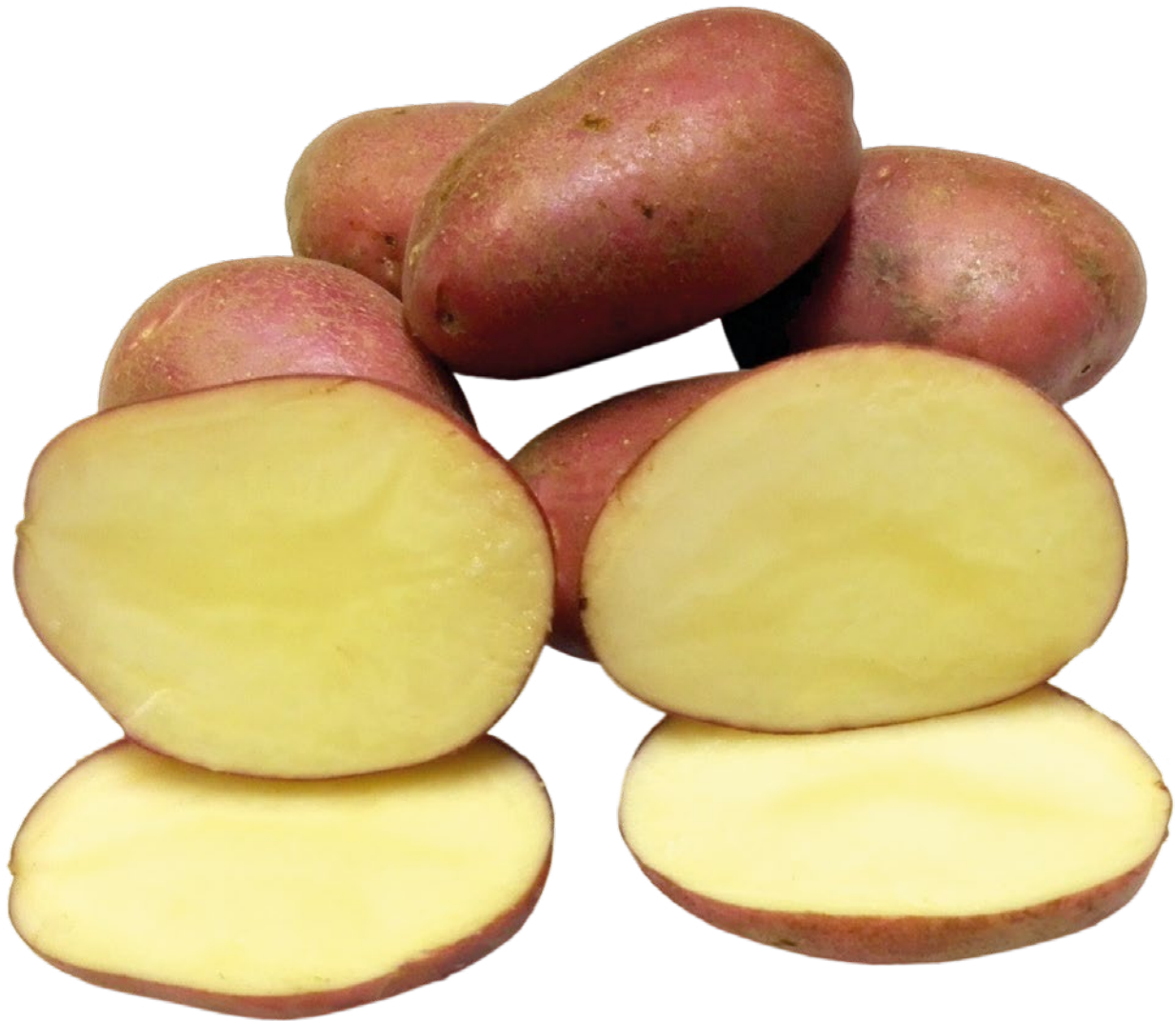
REACCIÓN A ENFERMEDADES	Reacción
Tizón tardío en follaje	<b>MS</b>
PLRV	<b>S</b>
PVX	<b>S</b>
PVY	<b>S</b>
Nematodo dorado	<b>R</b>

\*: Resistente (R); Moderadamente Resistente (MR); Moderadamente Susceptible (MS); Susceptible (S); Tolerante (T); Sin información (s/i).

*Solanum tuberosum* L.

PAPA

MEMPHIS



## MONALISA

### I. ANTECEDENTES GENERALES

Año de inscripción de la variedad:	1982
Creador:	ZPC
Mantenedor:	Semillas SZ
Origen:	Holanda

### II. CARACTERÍSTICAS AGRONÓMICAS

Zona de cultivo:	Región Metropolitana a Región de Los Lagos
Época de plantación:	Octubre - diciembre
Madurez:	Temprana

### III. DESCRIPCIÓN VARIETAL

Hábito de crecimiento:	Semierecto
Altura de la planta:	Media a larga
Forma del brote:	Cilíndrico
Número de radículas del brote:	Medio
Pigmentación antocianica del tallo:	Media
Presencia de folíolos secundarios en la hoja:	Media
Intensidad color verde de la hoja:	Medio
Frecuencia de flores:	Ausente o muy baja
Color de la flor:	Blanca
Tamaño de la inflorescencia:	Media

### IV. CARACTERÍSTICAS DEL TUBÉRCULO

Forma del tubérculo:	Ovalado largo
Color de la piel:	Amarilla
Color de la pulpa:	Amarillo
Profundidad de los ojos:	Muy poco profundos
Período de latencia:	Medio - Largo
Aptitud:	Consumo fresco (puré, cocida, frita)

### V. OBSERVACIONES

REACCIÓN A ENFERMEDADES	Reacción
Tizón tardío en follaje	<b>MS</b>
PLRV	<b>MR</b>
PVX	<b>MR</b>
PVY	<b>S</b>
Nematodo dorado	<b>S</b>

\*: Resistente (R); Moderadamente Resistente (MR); Moderadamente Susceptible (MS); Susceptible (S); Tolerante (T); Sin información (s/i).

*Solanum tuberosum* L.

PAPA

MONALISA



## MOZART

## I. ANTECEDENTES GENERALES

Año de inscripción de la variedad:	2007
Creador:	HZPC Holland B.V
Mantenedor:	Semillas SZ
Origen:	Holanda

## II. CARACTERÍSTICAS AGRONÓMICAS

Zona de cultivo:	Región de Coquimbo - Región de Los Lagos
Época de plantación:	Mayo - diciembre
Madurez:	Semitardía

## III. DESCRIPCIÓN VARIETAL

Hábito de crecimiento:	Semierecto
Altura de la planta	Media
Forma del brote:	Ovoide
Número de radículas del brote:	Medio
Pigmentación antociánica del tallo:	Fuerte
Presencia de folíolos secundarios en la hoja:	Medio
Intensidad color verde de la hoja:	Medio
Frecuencia de flores:	Elevada
Color de la flor:	Blanca
Tamaño de la inflorescencia:	Grande

## IV. CARACTERÍSTICAS DEL TUBÉRCULO

Forma del tubérculo:	Ovalado
Color de la piel:	Roja
Color de la pulpa:	Amarilla
Profundidad de los ojos:	Muy poco profundos
Período de latencia:	Larga
Aptitud:	Consumo fresco (puré, cocida)

## V. OBSERVACIONES

REACCIÓN A ENFERMEDADES	Reacción
Tizón tardío en follaje	<b>MS</b>
PLRV	<b>MS</b>
PVX	<b>R</b>
PVY	<b>R</b>
Nematodo dorado	<b>R</b>

\*: Resistente (R); Moderadamente Resistente (MR); Moderadamente Susceptible (MS); Susceptible (S); Tolerante (T); Sin información (s/i).



*Solanum tuberosum* L.

PAPA

MOZART



## PATAGONIA INIA

## I. ANTECEDENTES GENERALES

Año de inscripción de la variedad:	2008
Creador:	INIA
Mantenedor:	INIA
Origen:	Chile

## II. CARACTERÍSTICAS AGRONÓMICAS

Zona de cultivo:	Región de Ñuble - Región de Magallanes y de la Antártica Chilena
Época de plantación: Zona centro sur: Zona sur:	Agosto a septiembre Septiembre a noviembre
Época de madurez:	Tardía

## III. DESCRIPCIÓN VARIETAL

Hábito de crecimiento:	Semierecto
Altura de la planta:	Media
Forma del brote:	Cilíndrica ancha
Número de radículas del brote:	Medio
Pigmentación antocianica del tallo:	Media
Presencia de folíolos secundarios en la hoja:	Media
Intensidad color verde de la hoja:	Medio
Frecuencia de flores:	Elevada
Color de la flor:	Violeta

Tamaño de la inflorescencia:	Media
------------------------------	-------

## IV. CARACTERÍSTICAS DEL TUBÉRCULO

Forma del tubérculo:	Ovalado largo
Color de la piel:	Rojo
Color de la pulpa:	Crema
Profundidad de los ojos:	Poco profundos
Período de latencia:	Larga
Aptitud:	Consumo fresco (puré, cocida, frita)

## V. OBSERVACIONES

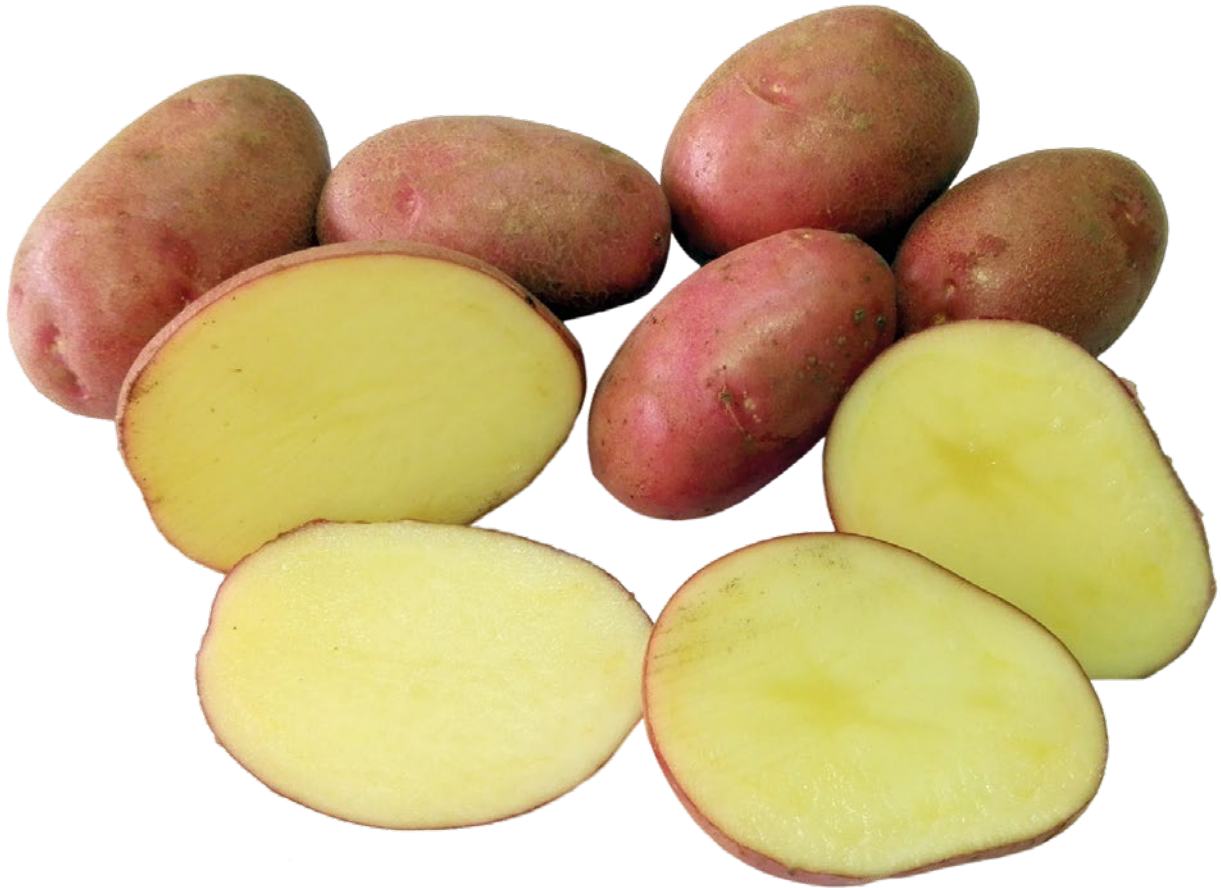
REACCIÓN A ENFERMEDADES	Reacción
Tizón tardío en follaje	<b>R</b>
PLRV	<b>S</b>
PVX	<b>s/i</b>
PVY	<b>S</b>
Nematodo dorado	<b>S</b>

\*: Resistente (R); Moderadamente Resistente (MR); Moderadamente Susceptible (MS); Susceptible (S); Tolerante (T); Sin información (s/i).

*Solanum tuberosum* L.

PAPA

PATAGONIA INIA



## PUKARÁ INIA

## I. ANTECEDENTES GENERALES

Año de inscripción de la variedad:	2016
Creador:	INIA
Mantenedor:	Willem Bierma, INIA, E.E. Puerto Octay
Origen:	Chile

## II. CARACTERÍSTICAS AGRONÓMICAS

Zona de cultivo:	Región de Coquimbo - Región de Los Lagos
Época de plantación:	
Zona norte:	Enero-febrero o marzo-abril
Zona centro sur:	Agosto a septiembre
Zona sur:	Septiembre a noviembre
Época de madurez:	Media

## III. DESCRIPCIÓN VARIETAL

Hábito de crecimiento:	Semierecto
Altura de la planta:	Larga
Forma del brote:	Ovoide
Número de radículas del brote:	Medio
Pigmentación antociánica del tallo:	Fuerte
Presencia de folíolos secundarios en la hoja:	Media
Intensidad color verde de la hoja:	Medio
Frecuencia de flores:	Elevada

Color de la flor: Violeta rojizo

Tamaño de la inflorescencia: Media

## IV. CARACTERÍSTICAS DEL TUBÉRCULO

Forma del tubérculo: Ovalado largo

Color de la piel: Rojo

Color de la pulpa: Amarillo claro

Profundidad de los ojos: Medio

Período de latencia: Media-corta

Aptitud: Consumo fresco (puré, cocida, frita). Papa temprana.

## V. OBSERVACIONES

REACCIÓN A ENFERMEDADES	Reacción
Tizón tardío en follaje	<b>MS</b>
PLRV	<b>MS</b>
PVX	<b>MR</b>
PVY	<b>MS</b>
Nematodo dorado	<b>S</b>

\*: Resistente (R); Moderadamente Resistente (MR); Moderadamente Susceptible (MS); Susceptible (S); Tolerante (T); Sin información (s/i).

*Solanum tuberosum* L.

PAPA

PUKARÃ INIA





## PUYEHUE INIA

## I. ANTECEDENTES GENERALES

Año de inscripción de la variedad:	2009
Creador:	INIA
Mantenedor:	INIA
Origen:	Chile

## II. CARACTERÍSTICAS AGRONÓMICAS

Zona de cultivo:	Región de Ñuble - Región de Magallanes y de la Antártica Chilena
Época de plantación: Zona centro sur: Zona sur:	Agosto a septiembre Septiembre a noviembre
Época de madurez:	Tardía

## III. DESCRIPCIÓN VARIETAL

Hábito de crecimiento:	Semierecto
Altura de la planta:	Larga
Forma del brote:	Cilíndrica ancha
Número de radículas del brote:	Medio
Pigmentación antocianica del tallo:	Fuerte
Presencia de folíolos secundarios en la hoja:	Media
Intensidad color verde de la hoja:	Medio
Frecuencia de flores:	Elevada
Color de la flor:	Violeta azulado
Tamaño de la inflorescencia:	Media

## IV. CARACTERÍSTICAS DEL TUBÉRCULO

Forma del tubérculo:	Ovalado largo
Color de la piel:	Rojo
Color de la pulpa:	Amarillo claro
Profundidad de los ojos:	Poco profundos
Período de latencia:	Media
Aptitud:	Consumo fresco (puré cocida, frita)

## V. OBSERVACIONES

REACCIÓN A ENFERMEDADES	Reacción
Tizón tardío en follaje	<b>MS</b>
PLRV	<b>MS</b>
PVX	<b>s/i</b>
PVY	<b>S</b>
Nematodo dorado	<b>MR</b>

\*: Resistente (R); Moderadamente Resistente (MR); Moderadamente Susceptible (MS); Susceptible (S); Tolerante (T); Sin información (s/i).

*Solanum tuberosum* L.

PAPA

PUYEHUE INIA



## RED FANTASY

## I. ANTECEDENTES GENERALES

Año de inscripción de la variedad:	2009
Creador:	Böhm-Nordkartoffel-Agrarproduktion OHG
Mantenedor:	Semillas Llanquihue Ltda.
Origen:	Alemania

## II. CARACTERÍSTICAS AGRONÓMICAS

Zona de cultivo:	Todo el país
Época de plantación:	Marzo - mayo
Zona norte:	Septiembre
Zona centro:	Septiembre - noviembre
Zona sur:	
Época de madurez:	Media - tardía

## III. DESCRIPCIÓN VARIETAL

Hábito de crecimiento:	Erecto
Altura de la planta:	Media a larga
Forma del brote:	Cilíndrica ancha
Número de radículas del brote:	Medio
Pigmentación antociánica del tallo:	Media
Presencia de folíolos secundarios en la hoja:	Media
Intensidad color verde de la hoja:	Claro
Frecuencia de flores:	Baja - media
Color de la flor:	Morado

Tamaño de la inflorescencia:	Pequeña
------------------------------	---------

## IV. CARACTERÍSTICAS DEL TUBÉRCULO

Forma del tubérculo:	Ovalado largo
Color de la piel:	Rojo
Color de la pulpa:	Amarillo
Profundidad de los ojos:	Muy poco profundos a poco profundos
Período de latencia:	Larga
Aptitud:	Consumo fresco (puré, cocida, frita)

## V. OBSERVACIONES

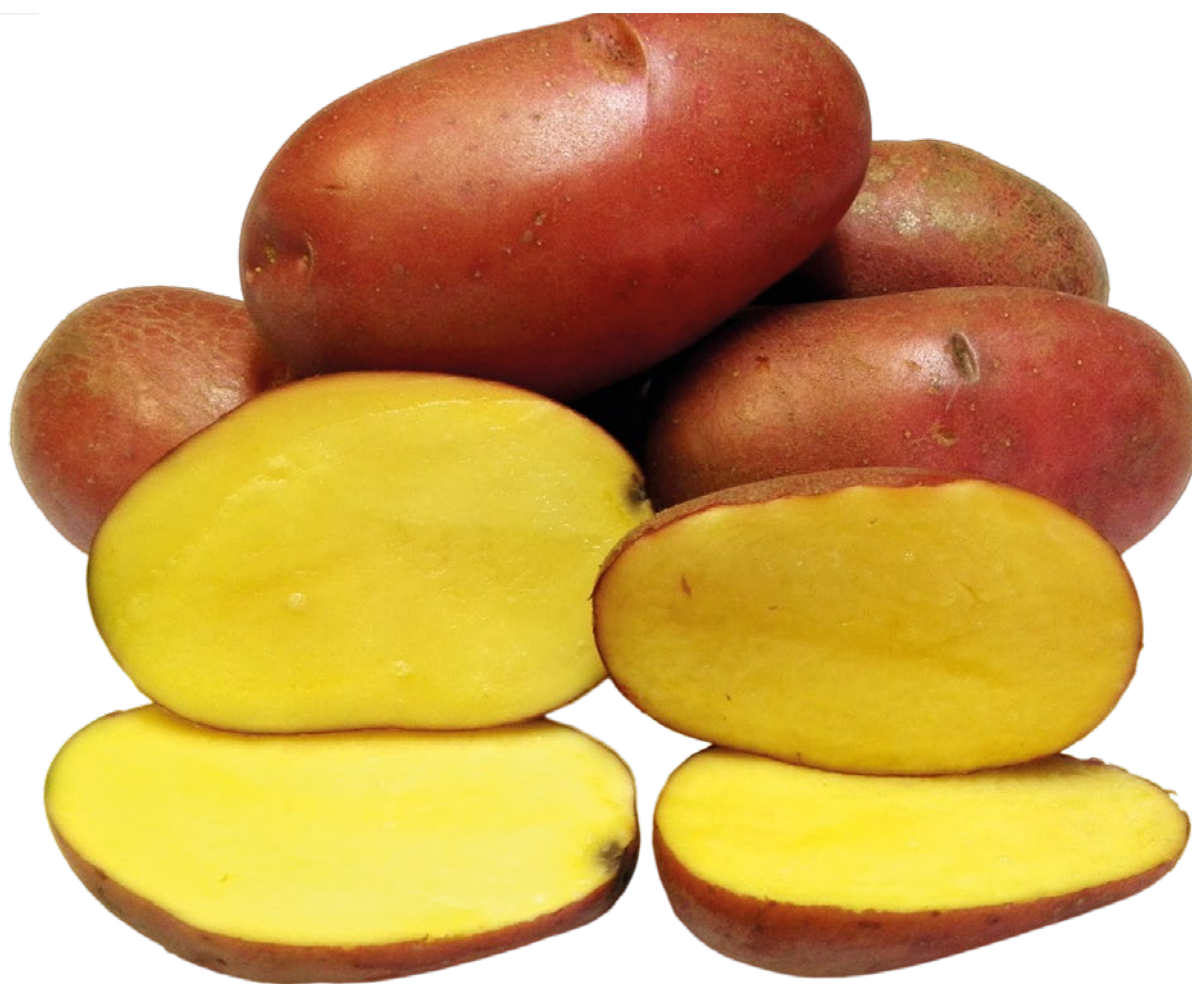
REACCIÓN A ENFERMEDADES	Reacción
Tizón tardío en follaje	MR
PLRV	MR
PVX	MR
PVY	R
Nematodo dorado	MR

\*: Resistente (R); Moderadamente Resistente (MR); Moderadamente Susceptible (MS); Susceptible (S); Tolerante (T); Sin información (s/i).

*Solanum tuberosum* L.

PAPA

RED FANTASY



## RED LADY

## I. ANTECEDENTES GENERALES

Año de inscripción de la variedad:	2017
Creador:	Saka Pflanzenzucht GmbH & Co.KG
Mantenedor:	Semillas Pacífico
Origen:	Alemania

## II. CARACTERÍSTICAS AGRONÓMICAS

Zona de cultivo:	Zona centro - Zona sur
Época de plantación:	
Zona norte:	Marzo - mayo
Zona centro:	Julio - septiembre
Zona sur:	Septiembre - noviembre
Madurez:	Media

## III. DESCRIPCIÓN VARIETAL

Hábito de crecimiento:	Erecto a semierecto
Altura de la planta:	Media
Forma del brote:	Cónica
Número de radículas del brote:	Bajo
Pigmentación antociánica del tallo:	Débil
Presencia de folíolos secundarios en la hoja:	Media a fuerte
Intensidad color verde de la hoja:	Medio
Frecuencia de flores:	Ausente o muy débil
Color de la flor:	Violeta rojizo
Tamaño de la inflorescencia:	Media

## IV. CARACTERÍSTICAS DEL TUBÉRCULO

Forma del tubérculo:	Ovalado largo
Color de la piel:	Rojo
Color de la pulpa:	Amarillo claro
Profundidad de los ojos:	Muy poco profundos
Período de latencia:	Media
Aptitud:	Consumo fresco (puré, cocida, frita)

## V. OBSERVACIONES

REACCIÓN A ENFERMEDADES	Reacción
Tizón tardío en follaje	<b>MS</b>
PLRV	<b>s/i</b>
PVX	<b>s/i</b>
PVY	<b>s/i</b>
Nematodo dorado	<b>R</b>

\*: Resistente (R); Moderadamente Resistente (MR); Moderadamente Susceptible (MS); Susceptible (S); Tolerante (T); Sin información (s/i).



*Solanum tuberosum* L.

PAPA

RED LADY



## RED SCARLETT

## I. ANTECEDENTES GENERALES

Año de inscripción de la variedad:	2004
Creador:	B.V. de Z.P.C.
Mantenedor:	Semillas SZ
Origen:	Alemania

## II. CARACTERÍSTICAS AGRONÓMICAS

Zona de cultivo:	Región Metropolitana a Región de Los Lagos
Época de plantación:	Junio - diciembre
Época de madurez:	Muy temprana a temprana

## III. DESCRIPCIÓN VARIETAL

Hábito de crecimiento:	Semierecto
Altura de la planta:	Media
Forma del brote:	Cilíndrico ancho
Número de radículas del brote:	Bajo a Medio
Pigmentación antociánica del tallo:	Media a fuerte
Presencia de folíolos secundarios en la hoja:	Débil
Intensidad color verde de la hoja:	Media
Frecuencia de flores:	Baja
Color de la flor:	Violeta rojizo
Tamaño de la inflorescencia:	Pequeña a media

## IV. CARACTERÍSTICAS DEL TUBÉRCULO

Forma del tubérculo:	Ovalado largo
Color de la piel:	Roja
Color de la pulpa:	Amarillo medio
Profundidad de los ojos:	Poco profundos
Período de latencia:	Media
Aptitud:	Consumo fresco (puré, cocida, frita)

## V. OBSERVACIONES

REACCIÓN A ENFERMEDADES	Reacción
Tizón tardío en follaje	MR
PLRV	MR
PVX	MR
PVY	MR
Nematodo dorado	R

\*: Resistente (R); Moderadamente Resistente (MR); Moderadamente Susceptible (MS); Susceptible (S); Tolerante (T); Sin información (s/i).

*Solanum tuberosum* L.

PAPA

RED SCARLETT



## RODEO

## I. ANTECEDENTES GENERALES

Año de inscripción de la variedad:	2016
Creador:	B.V. DE Z.P.C.
Mantenedor:	Willem Bierma, Semillas SZ, E.E. Puerto Octay, Semillas Llanquihue
Origen:	Holanda

## II. CARACTERÍSTICAS AGRONÓMICAS

Zona de cultivo:	Región de Coquimbo - Región de Magallanes y de la Antártica Chilena
Época de plantación:	Marzo - mayo
Zona norte:	Julio - septiembre
Zona centro:	Septiembre - noviembre
Zona sur:	
Época de madurez:	Tardía

## III. DESCRIPCIÓN VARIETAL

Hábito de crecimiento:	Semierecto
Altura de la planta:	Larga
Forma del brote:	Cilíndrica ancha
Número de radículas del brote:	Alto
Pigmentación antocianica del tallo:	Muy fuerte
Presencia de folíolos secundarios en la hoja:	Débil a media
Intensidad color verde de la hoja:	Oscuro

Frecuencia de flores:	Elevada
Color de la flor:	Violeta rojizo
Tamaño de la inflorescencia:	Media

## IV. CARACTERÍSTICAS DEL TUBÉRCULO

Forma del tubérculo:	Ovalado largo
Color de la piel:	Rojo
Color de la pulpa:	Amarillo claro
Profundidad de los ojos:	Muy poco profundos
Período de latencia:	Media - larga
Aptitud:	Consumo fresco (puré, cocida, frita) y agroindustria

## V. OBSERVACIONES

REACCIÓN A ENFERMEDADES	Reacción
Tizón tardío en follaje	<b>MS</b>
PLRV	<b>MS</b>
PVX	<b>MR</b>
PVY	<b>S</b>
Nematodo dorado	<b>R</b>

\*: Resistente (R); Moderadamente Resistente (MR); Moderadamente Susceptible (MS); Susceptible (S); Tolerante (T); Sin información (s/i).

*Solanum tuberosum* L.

PAPA

RODEO





## ROMANO

### I. ANTECEDENTES GENERALES

Año de inscripción de la variedad:	2001
Creador:	Dr. R. J. Mansholt's
Mantenedor:	E.E. Puerto Octay
Origen:	Holanda

### II. CARACTERÍSTICAS AGRONÓMICAS

Zona de cultivo:	Todo el país
Época de plantación:	Agosto - diciembre
Época de madurez:	Media

### III. DESCRIPCIÓN VARIETAL

Hábito de crecimiento:	Semierecto a rastrero
Altura de la planta:	Media
Forma del brote:	Ovoide
Número de radículas del brote:	Medio
Pigmentación antocianica del tallo:	Medio
Presencia de folíolos secundarios en la hoja:	Fuerte
Intensidad color verde de la hoja:	Medio
Frecuencia de flores:	Muy baja
Color de la flor:	Violeta rojizo
Tamaño de la inflorescencia:	Media

### IV. CARACTERÍSTICAS DEL TUBÉRCULO

Forma del tubérculo:	Ovalado
Color de la piel:	Roja
Color de la pulpa:	Blanca amarillenta
Profundidad de los ojos:	Muy poco profundos
Período de latencia:	Larga
Aptitud:	Consumo fresco (cocida)

### V. OBSERVACIONES

REACCIÓN A ENFERMEDADES	Reacción
Tizón tardío en follaje	<b>R</b>
PLRV	<b>S</b>
PVX	<b>MR</b>
PVY	<b>R</b>
Nematodo dorado	<b>T</b>

\*: Resistente (R); Moderadamente Resistente (MR); Moderadamente Susceptible (MS); Susceptible (S); Tolerante (T); Sin información (s/i).

*Solanum tuberosum* L.

PAPA

ROMANO



## ROSARA

## I. ANTECEDENTES GENERALES

Año de inscripción de la variedad:	2016
Creador:	SaKa Pflanzenzucht GmbH & Co. KG
Mantenedor:	Willem Bierma
Origen:	Alemania

## II. CARACTERÍSTICAS AGRONÓMICAS

Zona de cultivo:	Región de Coquimbo - Región de Los Lagos
Época de plantación:	Mayo a octubre
Época de madurez:	Temprana

## III. DESCRIPCIÓN VARIETAL

Hábito de crecimiento:	Rastrero
Altura de la planta:	Corta
Forma del brote:	Cónico
Número de radículas del brote:	Medio
Pigmentación antociánica del tallo:	Débil
Presencia de folíolos secundarios en la hoja:	Media
Intensidad color verde de la hoja:	Claro
Frecuencia de flores:	Baja
Color de la flor:	Violeta rojizo
Tamaño de la inflorescencia:	Media

## IV. CARACTERÍSTICAS DEL TUBÉRCULO

Forma del tubérculo:	Ovalado
Color de la piel:	Rojo
Color de la pulpa:	Amarillo
Profundidad de los ojos:	Muy poco profundos
Período de latencia:	Media
Aptitud:	Consumo fresco (puré, cocida, frita)

## V. OBSERVACIONES

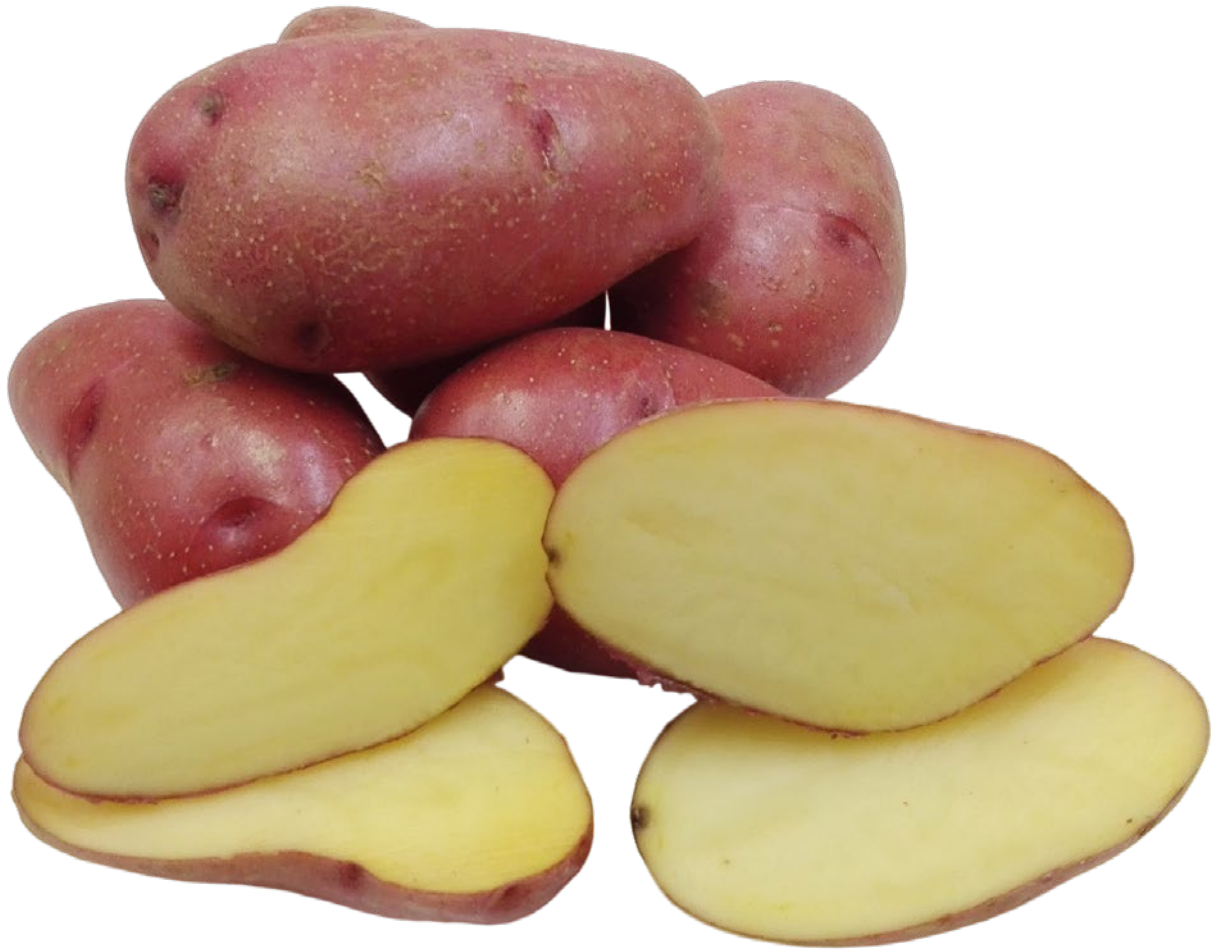
REACCIÓN A ENFERMEDADES	Reacción
Tizón tardío en follaje	<b>MS</b>
PLRV	<b>MR</b>
PVX	<b>MR</b>
PVY	<b>MR</b>
Nematodo dorado	<b>s/i</b>

\*: Resistente (R); Moderadamente Resistente (MR); Moderadamente Susceptible (MS); Susceptible (S); Tolerante (T); Sin información (s/i).

*Solanum tuberosum* L.

PAPA

ROSARA



## ROSI

### I. ANTECEDENTES GENERALES

Año de inscripción de la variedad:	2015
Creador:	HZPC Holland B.V
Mantenedor:	Semillas SZ
Origen:	Holanda

### II. CARACTERÍSTICAS AGRONÓMICAS

Zona de cultivo:	Región de Coquimbo - Región de Los Lagos
Época de plantación:	Mayo - diciembre
Madurez:	Semi temprana

### III. DESCRIPCIÓN VARIETAL

Hábito de crecimiento:	Semierecto
Altura de la planta:	Media
Forma del brote:	Esférica
Número de radículas del brote:	Medio
Pigmentación antociánica del tallo:	Fuerte
Presencia de folíolos secundarios en la hoja:	Media
Intensidad color verde de la hoja:	Medio
Frecuencia de flores:	Baja
Color de la flor:	Violeta rojizo
Tamaño de la inflorescencia:	Pequeña

### IV. CARACTERÍSTICAS DEL TUBÉRCULO

Forma del tubérculo:	Ovalado largo
Color de la piel:	Roja
Color de la pulpa:	Amarillo claro
Profundidad de los ojos:	Muy poco profundos
Período de latencia:	Media
Aptitud:	Consumo fresco (puré, cocida, frita)

### V. OBSERVACIONES

REACCIÓN A ENFERMEDADES	Reacción
Tizón tardío en follaje	<b>MS</b>
PLRV	<b>S</b>
PVX	<b>S</b>
PVY	<b>S</b>
Nematodo dorado	<b>R</b>

\*: Resistente (R); Moderadamente Resistente (MR); Moderadamente Susceptible (MS); Susceptible (S); Tolerante (T); Sin información (s/i).



*Solanum tuberosum* L.

PAPA

ROSI



## SHEPODY

## I. ANTECEDENTES GENERALES

Año de inscripción de la variedad:	2016
Creador:	Agriculture Canada Research Station
Mantenedor:	Willem Bierma
Origen:	Canadá

## II. CARACTERÍSTICAS AGRONÓMICAS

Zona de cultivo:	Región de Ñuble - Región de Magallanes y de la Antártica Chilena
Época de plantación:	Julio - octubre
Época de madurez:	Temprana

## III. DESCRIPCIÓN VARIETAL

Hábito de crecimiento:	Semierecto
Altura de la planta:	Media
Forma del brote:	Esférica
Número de radículas del brote:	Medio
Pigmentación antocianica del tallo:	Ausente o muy débil
Presencia de folíolos secundarios en la hoja:	Nula o muy débil
Intensidad color verde de la hoja:	Medio
Frecuencia de flores:	Media
Color de la flor:	Blanca
Tamaño de la inflorescencia:	Grande

## IV. CARACTERÍSTICAS DEL TUBÉRCULO

Forma del tubérculo:	Ovalado largo
Color de la piel:	Blanca
Color de la pulpa:	Blanca
Profundidad de los ojos:	Poco profundos
Período de latencia:	Media
Aptitud:	Consumo fresco (puré, cocida, frita) y agroindustria. Apta para primores por rápido llenado de tubérculo

## V. OBSERVACIONES

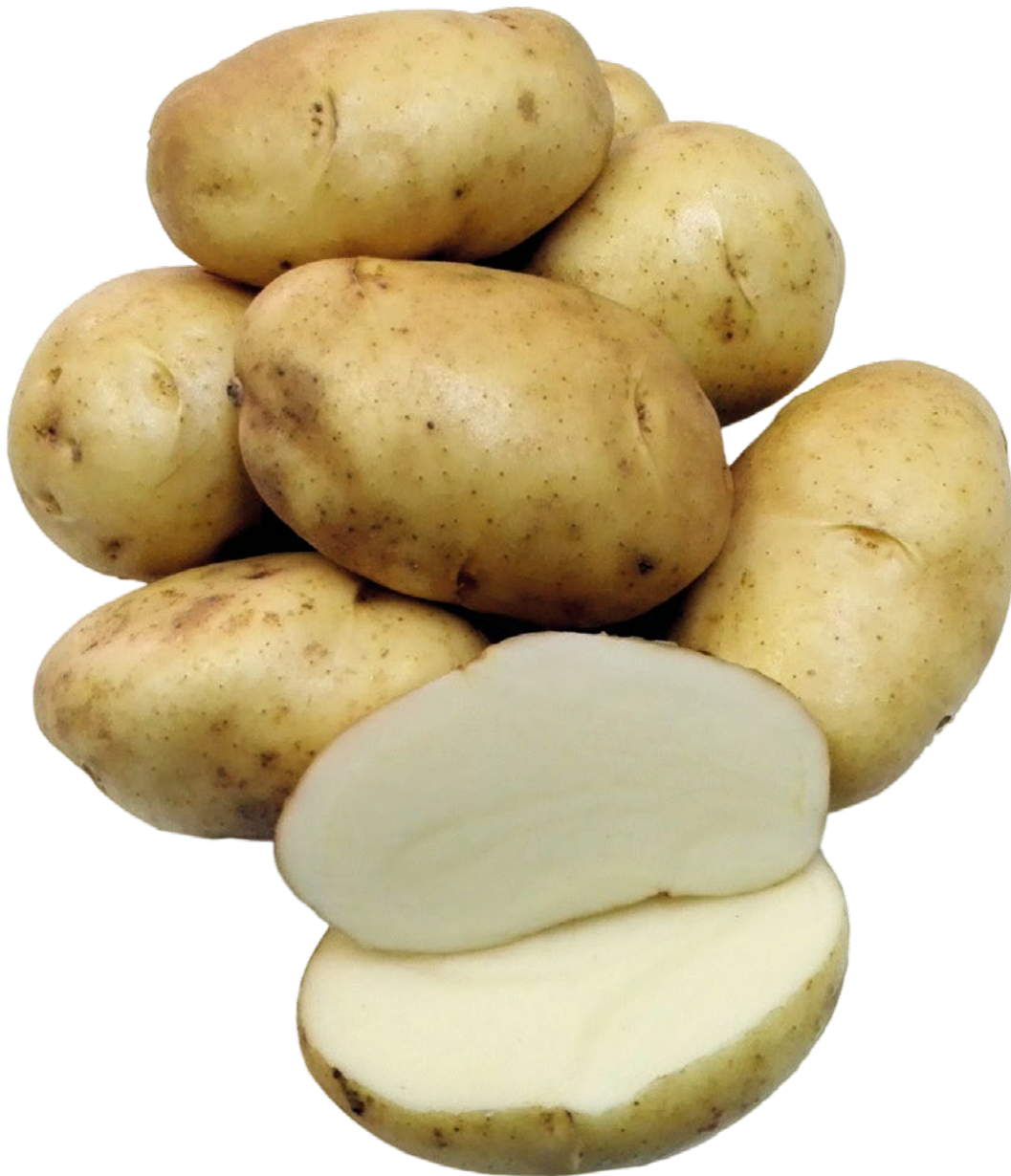
REACCIÓN A ENFERMEDADES	Reacción
Tizón tardío en follaje	<b>S</b>
PLRV	<b>MR</b>
PVX	<b>MS</b>
PVY	<b>MS</b>
Nematodo dorado	<b>s/i</b>

\*: Resistente (R); Moderadamente Resistente (MR); Moderadamente Susceptible (MS); Susceptible (S); Tolerante (T); Sin información (s/i).

*Solanum tuberosum* L.

PAPA

SHEPODY



## SYMFONÍA

## I. ANTECEDENTES GENERALES

Año de inscripción de la variedad:	1999
Creador:	Coöp. "De Z. P. C." B. A. - A. Walsma
Mantenedor:	Semillas S.Z.
Origen:	Holanda

## II. CARACTERÍSTICAS AGRONÓMICAS

Zona de cultivo:	Región Coquimbo - Región de Los Lagos
Época de plantación:	Mayo - diciembre
Época de madurez:	Media

## III. DESCRIPCIÓN VARIETAL

Hábito de crecimiento:	Erecto
Altura de la planta:	Media a larga
Forma del brote:	Ovoide
Número de radículas del brote:	Bajo a medio
Pigmentación antocianica del tallo:	Fuerte a muy fuerte
Presencia de folíolos secundarios en la hoja:	Débil
Intensidad color verde de la hoja:	Medio a oscuro
Frecuencia de flores:	Media a elevada
Color de la flor:	Violeta rojizo
Tamaño de la inflorescencia:	Media

## IV. CARACTERÍSTICAS DEL TUBÉRCULO

Forma del tubérculo:	Ovalado
Color de la piel:	Roja
Color de la pulpa:	Amarillo claro
Profundidad de los ojos:	Poco profundos a medios
Período de latencia:	Media
Aptitud:	Consumo fresco (puré, cocida)

## V. OBSERVACIONES

REACCIÓN A ENFERMEDADES	Reacción
Tizón tardío en follaje	<b>MS</b>
PLRV	<b>MS</b>
PVX	<b>MR</b>
PVY	<b>R</b>
Nematodo dorado	<b>R</b>

\*: Resistente (R); Moderadamente Resistente (MR); Moderadamente Susceptible (MS); Susceptible (S); Tolerante (T); Sin información (s/i).

*Solanum tuberosum* L.

PAPA

SYMFONÍA





## TRAUKO-NS

### I. ANTECEDENTES GENERALES

Año de inscripción de la variedad:	2015
Creador:	Boris Contreras K.
Mantenedor:	Novaseed Ltda.
Origen:	Chile

### II. CARACTERÍSTICAS AGRONÓMICAS

Zona de cultivo:	Zonas central y sur
Época de plantación:	Agosto a diciembre
Zona central:	Septiembre a diciembre
Zona sur:	
Época de madurez:	Tardía

### III. DESCRIPCIÓN VARIETAL

Hábito de crecimiento:	Erecto
Altura de la planta:	Larga
Forma del brote:	Esférica
Número de radículas del brote:	Medio
Pigmentación antocianica del tallo:	Fuerte
Presencia de folíolos secundarios en la hoja:	Débil
Intensidad color verde de la hoja:	Medio
Frecuencia de flores:	Elevada
Color de la flor:	Violeta oscuro-violeta rojizo
Tamaño de la inflorescencia:	Grande

### IV. CARACTERÍSTICAS DEL TUBÉRCULO

Forma del tubérculo:	Ovalado
Color de la piel:	Rojo
Color de la pulpa:	Crema
Profundidad de los ojos:	Poco profundos
Período de latencia:	Medio
Aptitud:	Consumo fresco (puré, cocida, frita)

### V. OBSERVACIONES

REACCIÓN A ENFERMEDADES	Reacción
Tizón tardío en follaje	MR
PLRV	s/i
PVX	s/i
PVY	MR
Nematodo dorado	R

\*: Resistente (R); Moderadamente Resistente (MR); Moderadamente Susceptible (MS); Susceptible (S); Tolerante (T); Sin información (s/i).

*Solanum tuberosum* L.

PAPA

TRAUKO - NS



## VR 808

## I. ANTECEDENTES GENERALES

Año de inscripción de la variedad:	2016
Creador:	Handelmaatschapij van Rijn B.V.
Mantenedor:	Novaseed Ltda.
Origen:	Holanda

## II. CARACTERÍSTICAS AGRONÓMICAS

Zona de cultivo:	Zona norte a zona sur
Época de plantación:	
Zona central:	Agosto a diciembre
Zona sur:	Septiembre a diciembre
Época de madurez:	Media

## III. DESCRIPCIÓN VARIETAL

Hábito de crecimiento:	Semierecto a rastro
Altura de la planta:	Media a larga
Forma del brote:	Esférica
Número de radículas del brote:	Medio
Pigmentación antociánica del tallo:	Débil
Presencia de folíolos secundarios en la hoja:	Media o fuerte
Intensidad color verde de la hoja:	Claro a medio
Frecuencia de flores:	Elevada
Color de la flor:	Rosado claro / violeta azulado
Tamaño de la inflorescencia:	Grande

## IV. CARACTERÍSTICAS DEL TUBÉRCULO

Forma del tubérculo:	Ovalado corto
Color de la piel:	Crema
Color de la pulpa:	Amarillo claro
Profundidad de los ojos:	Poco profundos a medios
Período de latencia:	Medio - largo
Aptitud:	Consumo fresco (puré, cocida, frita)

## V. OBSERVACIONES

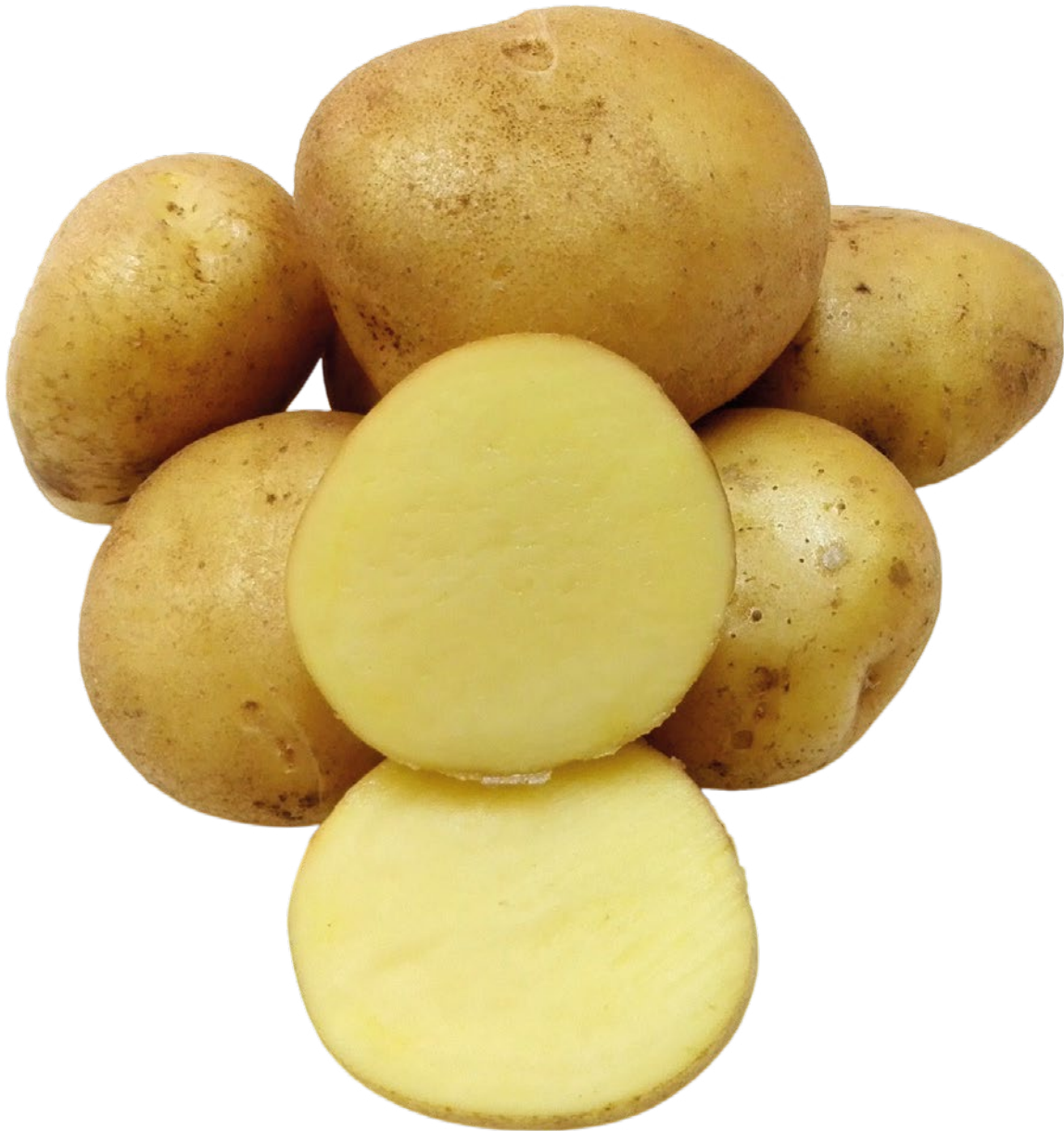
REACCIÓN A ENFERMEDADES	Reacción
Tizón tardío en follaje	S
PLRV	s/i
PVX	s/i
PVY	S
Nematodo dorado	R

\*: Resistente (R); Moderadamente Resistente (MR); Moderadamente Susceptible (MS); Susceptible (S); Tolerante (T); Sin información (s/i).

*Solanum tuberosum* L.

PAPA

VR 808



## YAGANA INIA

## I. ANTECEDENTES GENERALES

Año de inscripción de la variedad:	2016
Creador:	INIA
Mantenedor:	INIA, Willem Bierma
Origen:	Chile

## II. CARACTERÍSTICAS AGRONÓMICAS

Zona de cultivo:	Región de Ñuble - Región de Magallanes y de la Antártica Chilena
Época de plantación: Zona sur:	Septiembre a noviembre
Época de madurez:	Media

## III. DESCRIPCIÓN VARIETAL

Hábito de crecimiento:	Semierecto
Altura de la planta:	Larga
Forma del brote:	s/i
Número de radículas del brote:	s/i
Pigmentación antocianica del tallo:	Ausente o muy débil
Presencia de folíolos secundarios en la hoja:	s/i
Intensidad color verde de la hoja:	Claro
Frecuencia de flores:	Media
Color de la flor:	Violeta rojizo
Tamaño de la inflorescencia:	Media

## IV. CARACTERÍSTICAS DEL TUBÉRCULO

Forma del tubérculo:	Ovalado largo
Color de la piel:	Amarilla
Color de la pulpa:	Amarilla
Profundidad de los ojos:	Poco profundos
Período de latencia:	Largo
Aptitud:	Agroindustria (pre-frita congelada) y consumo fresco (puré, cocida, frita)

## V. OBSERVACIONES

REACCIÓN A ENFERMEDADES	Reacción
Tizón tardío en follaje	<b>MS - S</b>
PLRV	<b>MS</b>
PVX	<b>R</b>
PVY	<b>MS</b>
Nematodo dorado	<b>R</b>

\*: Resistente (R); Moderadamente Resistente (MR); Moderadamente Susceptible (MS); Susceptible (S); Tolerante (T); Sin información (s/i).



*Solanum tuberosum* L.

PAPA

YAGANA INIA







[www.sag.cl](http://www.sag.cl)



@sagchile



sagminagri



SAGChile



@sagchile



sag-chile



SAG Chile

Contenido técnico: Departamento de Certificación de Semillas y Plantas Frutales,  
División Semillas, SAG.

Diseño: Departamento de Comunicaciones y Participación Ciudadana, SAG.

Primera edición digital: noviembre de 2019.