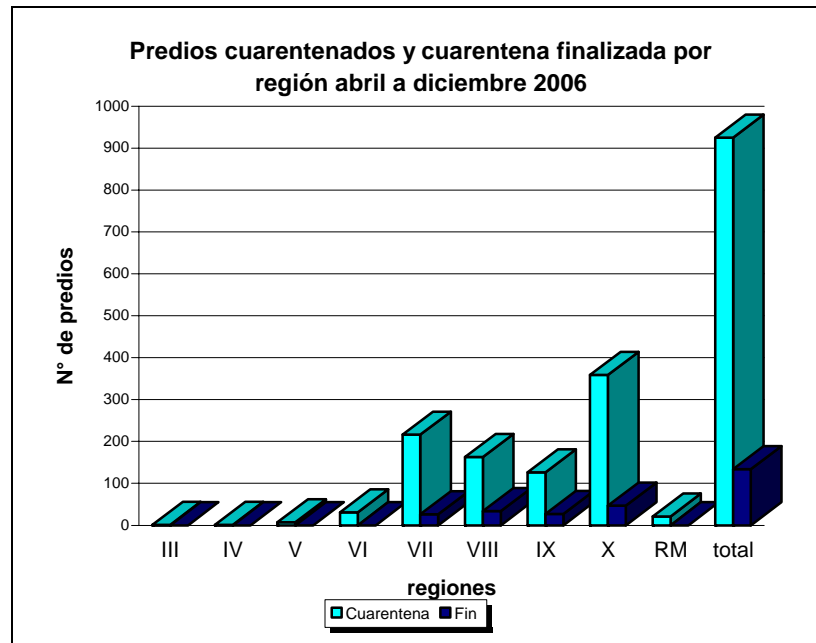


Situación sanitaria de Brucelosis bovina 2006

El año 2006 se cuarentenaron todos los predios que se conocían infectados y aquellos que se fueron detectando nuevos mediante los sistemas de vigilancia.

En ellos, además de aplicar las medidas para lograr el saneamiento del rebaño, se marcaron los animales reaccionantes con el fin de que pudiesen ser trazados hasta el matadero y efectuar de esa manera el control de movimiento de estos bovinos

En el gráfico N° 1 se muestra el número de predios cuarentenados y el número de predios a los que, una vez saneados se les levantó la cuarentena, por región.

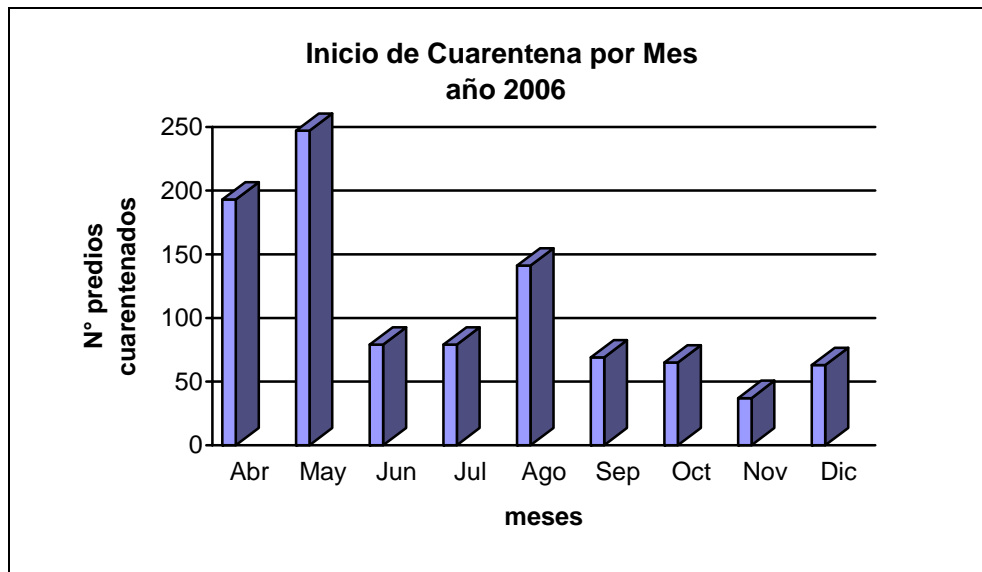


Fuente: DPP. Subdepartamento de Vigilancia Epidemiológica, Programa Erradicación de Brucelosis Bovina: datos SIPEC

Gráfico N°1 Número de predios cuarentenados y de predios a los que se les levantó la cuarentena por región, durante el año 2006.

En el gráfico N° 1 se observa que la región que cuarentenó la mayor cantidad de predios fue la X, con 359, le sigue la VII región con 216, la VIII región con 163. En relación a cuarentenas levantadas, también se produce el mayor número en la X región, con 47, seguida por la VIII región que levanta 34.

Si analizamos en el tiempo la implementación de las cuarentenas se observa que el 75% de ellas se instaura entre abril y agosto, figura que se aprecia en el gráfico N° 2.



Fuente: DPP. Subdepartamento de Vigilancia Epidemiológica, Programa Erradicación de Brucelosis Bovina: datos SIPEC

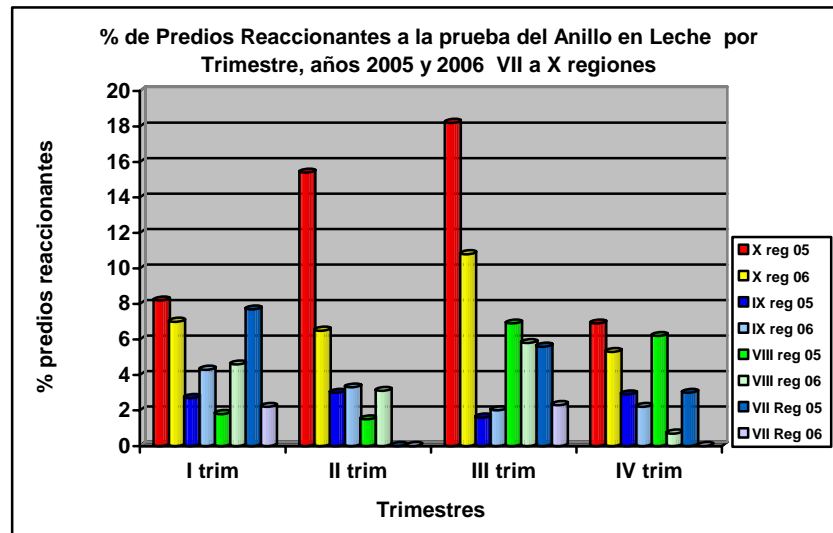
Gráfico N° 2 Número de predios cuarentenados en el país, según mes de inicio de la medida sanitaria durante el año 2006

Con el fin de mostrar los avances del programa de erradicación de brucelosis se presentan los valores arrojados por los sistemas de vigilancia, en leche, en ferias y la incidencia de nuevos predios infectados detectados por región.

Vigilancia en Predios Lecheros

El primer sistema de vigilancia instaurado para la detección de brucelosis bovina fue la aplicación de la prueba del Anillo en Leche a nivel de plantas lecheras y centros de acopio. Para este efecto, todas las plantas lecheras deben examinar trimestralmente la leche entregada por cada uno de sus proveedores, y con ello se determina su condición frente a brucelosis. Este procedimiento ha permitido dar prioridad al saneamiento de las explotaciones lecheras desde el comienzo del programa.

El gráfico N° 3 muestra el porcentaje de predios reaccionantes a la prueba del Anillo en Leche el año 2005 y 2006 por trimestre en las regiones VII, VIII, IX y X.



Fuente: Subdepartamento de Vigilancia Epidemiológica, Programa Erradicación de Brucelosis Bovina: datos de control de avance trimestral del proyecto

Gráfico N° 3 Porcentaje de predios reaccionante a la prueba de Ring test por trimestre durante los años 2005 y 2006, según regiones del país.

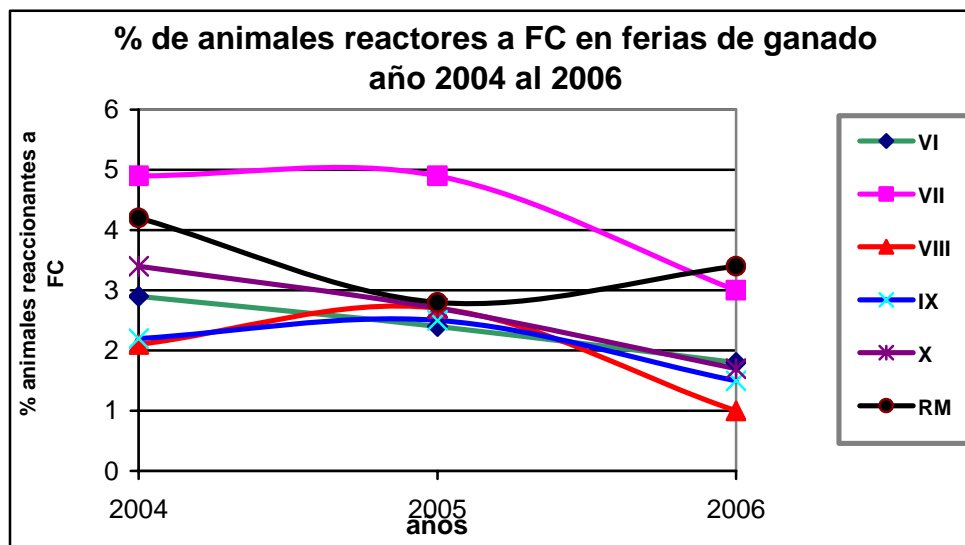
En el gráfico N° 3 se puede observar al comparar estos dos años, que salvo en la IX región, existe una disminución de predios reaccionantes a la prueba del Anillo en Leche. Cabe destacar la situación de la VII región que no presenta reaccionantes en dos trimestres del año 2006.

Otro aspecto en relación a predios lecheros es que prácticamente lo que está detectando la prueba del Anillo en Leche en la actualidad, luego de 10 años de aplicación, corresponde a predios que están en etapa de saneamiento, y la detección de nuevos predios infectados es bajísima, cual indica que el problema de brucelosis en lecherías está acotado, quedando poca infección en este estrato.

Vigilancia en ferias de ganado.

Se instauró mediante la implementación de un equipo encargado de realizar en forma oficial la prueba de Rosa de Bengala a los sueros extraídos de los animales susceptibles que ingresan para la comercialización. Posteriormente todos los sueros positivos son confirmados mediante la prueba Fijación de Complemento en el laboratorio SAG y a partir de estos resultados se efectúa el rastreo de predios.

En el gráfico N° 4 se muestra el porcentaje de de animales reaccionantes a brucelosis bovina en ferias de ganado, por región. Años 2004 a 2006



Fuente: Subdepartamento de Vigilancia Epidemiológica, Programa Erradicación de Brucelosis Bovina: datos de control de avance trimestral del proyecto

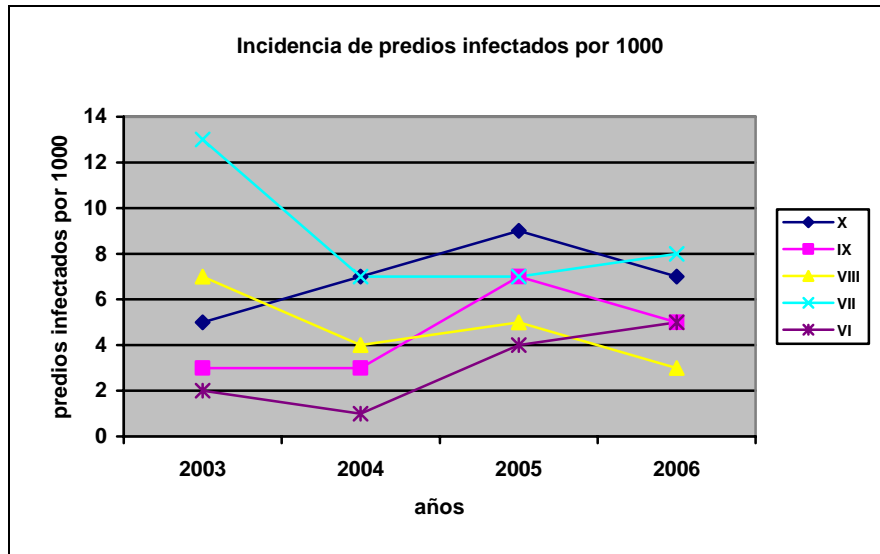
Gráfico N° 4 Porcentaje de animales reaccionantes confirmados en las ferias de ganado durante los años 2004 al 2006 según regiones del país.

Al analizar comparativamente los datos generados por la vigilancia en ferias entre el año 2004 y 2005 podemos observar que en las regiones VIII y IX aumentan los animales reactivos, en la VII región se mantienen y disminuyen en la RM, VI y X regiones. En cambio para el período 2005 – 2006 se nota una disminución en el número de animales reactivos, salvo en la Región Metropolitana.

A partir del año 2006, debido a que los animales que provienen de predios infectados conocido llegan marcados a las ferias, no se vuelven a muestrear, por lo cual lo que se detecta en feria proviene de predios infectado no conocidos, y si sigue la tendencia que muestra el gráfico N°4, se podría esperar consecuentemente una disminución de la incidencia de nuevos predios infectados.

Incidencia predial.

El gráfico N° 5 muestra la incidencia de nuevos predios infectados por mil de los últimos 3 años, donde se puede apreciar que ha habido un alza entre el 2004 y 2005 en prácticamente todas las regiones y con respecto al 2006 una pequeña disminución, la cual aún no se puede tomar como tendencia.



Fuente: Subdepartamento de Vigilancia Epidemiológica, Programa Erradicación de Brucelosis Bovina: datos de control de avance trimestral del proyecto

Gráfico N° 5 Incidencia de predios infectados durante los años 2003 al 2006 por regiones.

Conclusiones

Durante el año 2006 se implementó exitosamente la medida de cuarentena de predios infectados de brucelosis bovina con el fin de terminar con la diseminación de la enfermedad a otros rebaños a través del movimiento de animales brucelósicos.

Los indicadores del programa continúan mostrando estabilidad sin evidenciar un claro quiebre, lo cual era esperable dado que la medida cuarentenaria habría logrado llegar a todos los predios infectados conocidos cerca de final de año, y no se han levantado aún todas las cuarentenas.